

ФЕДЕРАЛЬНОЕ АГЕНТСТВО ПО ОБРАЗОВАНИЮ

Государственное образовательное учреждение высшего профессионального образования
«Санкт-Петербургская государственная лесотехническая академия имени С.М. Кирова»

Утвержден
на заседании Ученого Совета,
Селиховкин
протокол № 9 от 20 декабря 2007г.

Утверждаю:
Ректор _____ А.В.
«_____» _____ 200__ г.

О Т Ч Е Т

САНКТ-ПЕТЕРБУРГСКОЙ ГОСУДАРСТВЕННОЙ
ЛЕСОТЕХНИЧЕСКОЙ АКАДЕМИИ ИМЕНИ С.М. КИРОВА

О РЕЗУЛЬТАТАХ САМООБСЛЕДОВАНИЯ
ОБРАЗОВАТЕЛЬНЫХ ПРОГРАММ

Санкт-Петербург
2007

Содержание

Общие сведения об академии	4
1. Организационно-правовое обеспечение образовательной деятельности	9
2. Система управления академией.....	10
2.1 Соответствие организации управления академией уставным требованиям.....	10
2.2 Соответствие собственной нормативной и организационно- распорядительной документации действующему законодательству и уставу .	16
2.3 Организация взаимодействия структурных подразделений академии	17
3. Структура подготовки специалистов	18
3.1 Изменение структуры подготовки специалистов за последние пять лет и её ориентация на региональные потребности. Динамика приема по всем уровням и формам подготовки	18
3.2 Соотношение между государственным планом приема и приемом на договорных условиях	21
3.3 Анализ выпусков специалистов за последние три года	22
4. Содержание подготовки выпускников	22
4.1 Соответствие разработанных основных образовательных программ и учебно-методической документации требованиям ГОС.....	22
4.2 Достаточность и современность источников учебной информации по дисциплинам учебного плана.....	25
4.2.1 Основная учебно-методическая литература, рекомендованная в программах дисциплин в качестве обязательной.....	25
4.2.2 Обеспеченность библиотечного фонда рекомендуемой учебно-методической литературой.....	26
4.2.3 Оценка программно-информационного обеспечения учебного процесса	26
4.2.4 Собственные учебно-методические издания за последние пять лет .	32

4.3	Оценка содержания подготовки через организацию учебного процесса....	33
5.	Качество подготовки специалистов	37
5.1	Качество знаний студентов	37
5.1.1	Уровень требований при конкурсном отборе абитуриентов	37
5.1.2	Подготовленность выпускников к выполнению требований ГОС	38
5.1.3	Востребованность выпускников и их профессиональное продвижение	39
5.1.4	Отзывы потребителей специалистов	40
5.1.5	Наличие рекламаций на подготовку выпускников	41
5.2.	Условия, определяющие качество подготовки специалистов..	41
5.2.1	Кадры	41
5.2.2	Научно-исследовательская деятельность	42
5.2.3	Международное сотрудничество.....	48
5.2.4.	Материально-техническая база	54
5.2.5	Социально-бытовые условия	56
5.2.6	Финансовое обеспечение академии	57
5.2.7	Оценка условий проведения образовательного процесса	59
6.	Информация по устранению недостатков, отмеченных в ходе предыдущей аттестации.....	59

ОБЩИЕ СВЕДЕНИЯ ОБ АКАДЕМИИ

Государственное образовательное учреждение высшего профессионального образования «Санкт-Петербургская государственная лесотехническая академия имени С.М. Кирова» (СПбГЛТА) является государственным высшим учебным заведением федерального подчинения. Учредителем СПбГЛТА является Правительство Российской Федерации, функции учредителя выполняет Федеральное агентство по образованию Российской Федерации.

Юридический адрес СПбГЛТА 194021, Санкт-Петербург, Институтский пер., дом 5.

Лесотехническая академия организована в 1803 году в Царском Селе Указом Императора Александра I как практическое лесное училище, затем Царскосельский лесной институт. В 1811 году институт переведен в Санкт-Петербург, в 1903 году ему присвоено звание Императорский, в 1929 году преобразован в лесотехническую академию.

Академия руководствуется в своей деятельности Уставом. Устав государственного образовательного учреждения высшего профессионального образования «Санкт-Петербургская государственная лесотехническая академия имени С.М. Кирова» (новая редакция), принят конференцией преподавателей, научных сотрудников и представителей других категорий работников и обучающихся 28.03.2002 года, который в июне 2002 года согласован с Учредителем, дополнения и изменения к нему приняты 19.02.2004 г., утверждены Министерством Образования РФ 09.03.2004г., приняты 01.09.2004 г., утверждены Федеральным агентством по образованию 20.09.2004 г., приняты 23.03.2006., утверждены Федеральным агентством по образованию 16.06.2006.

Академия осуществляет образовательную деятельность на основании лицензии регистрационный номер 1165 от 22.05.2003 г., выданной Министерством образования Российской Федерации, свидетельства о государственной аккредитации (регистрационный № 1049 от 01.08.2003 г.).

СПбГЛТА реализует образовательные программы высшего, послевузовского и дополнительного профессионального образования; осуществляет подготовку, переподготовку и повышение квалификации работников высшей квалификации для научной и научно-педагогической деятельности в области лесного хозяйства, лесной, деревообрабатывающей, лесохимической, целлюлозно-бумажной, гидролизной промышленности. Выполняет фундаментальные и прикладные научные исследования по широкому спектру наук, в том числе: - лесное хозяйство и озеленение городов; технология, машины и оборудование деревообрабатывающих и лесозаготовительных производств, древесиноведение; технология, машины и оборудование химической переработки древесины, химия древесины; экономика, планирование, организация, маркетинговая деятельность и управление в лесном комплексе; информационные системы и технологии в лесном комплексе; управление в технических системах; стандартизация и сертификация. Академия является ведущим научным и учебно-методическим центром среди лесотехнических высших учебных заведений Российской Федерации.

Приказом Министерства образования и науки Российской Федерации № 10 от 15.01.2007 г. ГОУ ВПО «Санкт-Петербургская государственная лесотехническая академия имени С.М. Кирова» включена в перечень государственных учреждений, уполномоченных для подготовки рецензий о возможности использования учебных изданий в образовательном процессе образовательных учреждений начального

профессионального, среднего профессионального, высшего профессионального и дополнительного профессионального образования по укрупненной группе специальностей «Воспроизводство и переработка лесных ресурсов».

Академия выдает лицам, прошедшим итоговую аттестацию, документы государственного образца об уровне образования и (или) квалификации.

При лесотехнической академии функционирует 4 докторских диссертационных совета:

Д 212.220.01 – 05.21.03 Технология и оборудование химической переработки биомассы дерева; химия древесины (технические науки)

Д 212.220.02 – 06.03.01 Лесные культуры, селекция, семеноводство (сельскохозяйственные науки);

- 06.03.02 Лесоустройство и лесная таксация (сельскохозяйственные науки);

- 06.03.03 Лесоведение и лесоводство, лесные пожары и борьба с ними (сельскохозяйственные науки).

Д 212.220.03 – 05.21.01 Технология и машины лесозаготовок и лесного хозяйства (технические науки);

- 05.21.05 Древесиноведение, технология и оборудование деревообработки (технические науки)

Д 212.220.04 – 08.00.05 Экономика и управление народным хозяйством (по отраслям и сферам деятельности): - экономика, организация и управление предприятиями, отраслями, комплексами, промышленности (экономические науки); - экономика природопользования (экономические науки),

которые в соответствии с Положением о порядке присуждения ученых степеней присуждают ученую степень кандидата наук и проводят защиты докторских диссертаций.

СПбГЛТА обеспечивает условия для освоения обучающимися профессиональных образовательных программ в различных формах обучения, с учетом потребности и возможности личности. Формы обучения: очная, заочная и экстернат (в установленном порядке).

Академия самостоятельна в формировании своей структуры, за исключением филиалов. В состав СПбГЛТА входят структурные подразделения, как непосредственно участвующие в образовательном и научном процессах, так и обеспечивающие их.

Академия имеет филиалы, созданные Учредителем:

– Сыктывкарский лесной институт – филиал государственного образовательного учреждения высшего профессионального образования «Санкт-Петербургская государственная лесотехническая академия имени С.М. Кирова» создан приказом Госкомвуза России от 25.11.94 г. №1136, переименован приказом Министерства образования Российской Федерации от 11 января 2000 г. №27, переименован приказом Федерального агентства по образованию от 09 марта 2006 года №141;

– Лисинский учебно-опытный лесхоз – филиал государственного образовательного учреждения высшего профессионального образования «Санкт-Петербургская государственная лесотехническая академия имени С.М. Кирова» без права ведения образовательной деятельности создан на базе Лисинского учебно-опытного лесхоза,

переданного Петроградскому лесному институту в 1922 году и преобразованный в Лисинский учебно-опытный лесхоз Лесотехнической академии Постановлением Совета Министров СССР № 881-р от 27.01.1948г., а затем в Лисинский учебно-опытный лесхоз – филиал СПбГЛТА (создан приказом Минобразования Российской Федерации №1238 от 24.04. 2000г., переименован приказом Федерального агентства по образованию от 09 марта 2006 года №141);

Адлерский филиал государственного образовательного учреждения высшего профессионального образования «Санкт-Петербургская государственная лесотехническая академия имени С.М. Кирова» без права ведения образовательной деятельности (создан приказом Министерства образования Российской Федерации от 09 марта 2004 г. №1205, переименован приказом Федерального агентства по образованию от 09 марта 2006 года №141);

В Академии создан межвузовский учебно-научно-методический центр «Эдуколог» (приказ Государственного комитета Российской Федерации №15 от 24.05.1993 г.) – филиал Исследовательского Центра проблем качества подготовки специалистов Госкомвуза России (приказ по ИЦ от 04.10.94 г., № 69 и приказ по СПбГЛТА от 04.10.94 г., № 01-24/53).

В состав Академии входит Международный центр лесного хозяйства и лесной промышленности (МЦЛХП), созданный приказом Государственного комитета Российской Федерации по высшему образованию № 1557 от 15.11.1995 г.

В состав СПбГЛТА входит Охтинский учебно-опытный лесхоз в качестве структурного подразделения, переданного академии в 1903 г.

Академии разрешена реализация многоуровневой системы высшего профессионального образования приказами Комитета по высшей школе Министерства науки, высшей школы и технической политики Российской Федерации от 30.06.1992 г. № 399, от 31.08.1992 г. №554, письма Государственного Комитета Российской Федерации по высшему образованию от 29.06.1993 г. № 08-36/08-2 и магистерская подготовка Приказом Министерства общего и профессионального образования Российской Федерации от 13.06.1997 г. №1201.

В академии открыт экстернат приказом Министерства общего и профессионального образования Российской Федерации от 06.06.1997 г. №1129.

За годы своего существования академией подготовлено более 55 тыс. специалистов для лесного комплекса страны.

История Лесотехнической академии – это история создания и развития отечественной лесной науки, история воспитания и формирования научных и педагогических кадров нашей страны и мира, так велик список выпускников, занимающих ключевые позиции в науке, образовании и руководстве лесным комплексом России и многих зарубежных стран.

До 1917 года Лесной институт являлся крупным учебным и научным центром и готовил специалистов одного профиля – лесоводов. Здесь трудились известные российские ученые, внесшие огромный вклад в развитие не только отечественной, но и мировой науки. Среди них лесоводы Г.Ф.Морозов (1867-1920), А.Ф. Рудзкий (1838-1901), М.М. Орлов (1867-1932), химик А.Н. Энгельгардт (1832-1893), энтомолог Н.А. Холодковский (1858-1921), фенолог Д.Н. Кайгородов (1846-1924) и другие.

С лесным институтом связаны судьбы передовых людей России, активных деятелей революционного движения, среди них: Валерий Врублевский, Софья Перовская и многие другие.

В связи с индустриализацией лесного дела в СССР в 1929 году Лесной институт был преобразован в Лесотехническую академию и из однофакультетного учебного заведения превратился в крупный политехнический вуз, готовящий специалистов для

всех отраслей лесного комплекса: от лесовыращивания, охраны и защиты леса до заготовки и транспортировки древесины, ее механической и химической переработки.

В годы первых пятилеток в связи с развитием лесной промышленности и потребностью в квалифицированных кадрах были организованы лесотехнические институты и факультеты во многих регионах страны. Однако за Лесотехнической академией оставалось звание основного лесного вуза, что возлагало на нее ответственность за подготовку кадров не только для народного хозяйства, но и для новых вузов, научных и проектных организаций. За 24 довоенных года Ленинградская лесотехническая академия стала настоящей кузницей инженерных кадров.

В годы Великой отечественной войны многие лесотехники ушли на фронт, а оставшиеся в блокадном Ленинграде изготавливали в мастерских и лабораториях академии продукцию для военных целей, строили оборонительные сооружения, защищали свой город, спасли уникальный парк академии, большую часть книжного фонда Фундаментальной библиотеки.

В это трудное время ученые академии разрабатывали новые виды продуктов, медикаментов, которые спасли тысячи ленинградцев от болезней и голодной смерти. В октябре 1941 года профессор В.И. Шарков предложил организовать производство гидроцеллюлозы («пищевой целлюлозы») для использования в качестве структурной добавки (10-15%) к ржаному хлебу, и белковых пищевых дрожжей.

Видные ученые, деятели науки и техники, трудившиеся в академии в советский период: М.Е.Ткаченко (1878-1950), М.М.Орлов (1867-1932), М.Н. Римский-Корсаков (1873-1951), И.П.Бородин (1847-1930), Л.А.Иванов (1871-1962), В.Н.Сукачев (1880-1967), Н.И.Никитин (1890-1975), Н.Н. Непенин (1883-1967), В.И. Шарков (1907-1974), С.Ф.Орлов (1910-1979), А.М.Гольдберг (1910-1980), А.Н. Песоцкий (1896-1987), А.Э. Грубе (1907-1974), С.И.Ванин (1891-1951) продолжили славные традиции академии, принеся ей мировую известность.

Основанная в 1803 году, академия прошла путь от однопрофильного учебного заведения, готовившего специалистов-лесоводов, до крупнейшего высшего учебного заведения политехнического типа, в котором осуществляется подготовка кадров по 32 направлениям на 7 факультетах. На дневном и заочном отделениях обучается около 9 тыс. студентов, в том числе иностранных граждан. Их обучение обеспечивает 603 научно-педагогических работников, из которых 96 докторов наук, 333 кандидата наук, 15 – заслуженные деятели науки и техники.

В 90-ые годы прошлого века академия активно включилась в процесс модернизации высшего профессионального образования, осуществила переход на многоуровневую систему подготовки специалистов, открыто 18 направлений бакалаврской и магистерской подготовки.

Академия ведет активную работу по повышению качества знаний студентов. Межвузовский учебно-научно-методический центр «Эдуколог» – филиал исследовательского центра проблем качества подготовки специалистов завершил разработку первого этапа фундаментального эдукологического исследования по проблеме «Высшее образование в России начала XXI века».

Дальнейшее развитие получило международное сотрудничество. В академии работает Международный центр лесного хозяйства и лесной промышленности, региональный Центр Европейского института леса.

Академия является крупным научным центром, ведущим фундаментальные и прикладные научные исследования по 6 отраслям наук. В 2007 году объем научно-исследовательских работ был выполнен на сумму 14561,6 тыс. руб., что на 33,4 % больше, чем в 2002 году. Тематика исследований охватывает все направления лесного комплекса: «Российский лес», «Комплексное использование древесного сырья»,

«Экология и рациональное природопользование». За 2003-2007 годы сотрудниками академии защищено 13 докторских и 35 кандидатских диссертаций, опубликовано 95 монографий, 262 учебника и учебных пособия, 2907 статей.

В 1994 году на базе экспериментальных мастерских создан «Технопарк ЛТА», являющийся базой для внедрения научных разработок ученых академии.

В распоряжении студентов четыре учебных корпуса, в которых разместились более 1000 аудиторий, кабинетов, лабораторий, вычислительные центры, оснащенные современным оборудованием, фундаментальная библиотека – крупнейшее в мире хранилище изданий по лесным наукам, уникальные музеи (единственный в мире музей лесной энтомологии им. М. Н. Римского-Корсакова, выдающегося советского энтомолога; музей лесной зоологии и охотоведения им. А.А.Силантьева – основоположника научного охотоведения; музей лесоводства им. Г.Ф.Морозова – создателя научного лесоводства; почвенно-геологический и др.), семь общежитий, стадион, оздоровительные комплексы.

Здания Лесотехнической академии окружает живописный парк (64 га), основанный еще в 1827 году. Он является одной из старинных достопримечательностей Петербурга и местом отдыха горожан. В Ботаническом саду представлено более 1400 видов деревьев и кустарников, свыше 1500 видов травянистых растений. Академия имеет два учебно-опытных лесхоза, где ученые и студенты выполняют научно-исследовательские работы, проходят учебные и производственные практики.

Академия осуществляет тесное сотрудничество с лесными регионами России, активно работают филиалы: Сыктывкарский лесной институт, в котором обучается более 7000 студентов, и старейший Лисинский учебно-опытный лесхоз.

Несмотря на экономические трудности академия сохранила и развивает свою социальную базу – спортивно-оздоровительный комплекс «Северный», профилакторий, лыжную базу Кавголово, спортивный комплекс, расположенный на территории парка Лесотехнической академии.

Основой совершенствования образовательной деятельности является повышение качества образовательных услуг путем развития материально-технической базы, внедрения системы управления качеством образования, модульно-рейтинговой системы, новых форм обучения и контроля знаний.

Повышению качества обучения и выявлению талантливых студентов способствуют проведение в академии конкурсов, олимпиад и научно-технических конференций студентов. В 2007 году в различных студенческих научных мероприятиях приняло участие около 900 человек.

Преподавателями академии на основе новых государственных образовательных стандартов подготовлено 1226 учебных программ, опубликовано более 600 учебных и учебно-методических изданий. На развитие учебно-лабораторной базы привлечено 228 млн. рублей, в 15 раз больше, чем в предыдущее пятилетие.

В академии получают дальнейшее развитие научные исследования в рамках созданных научных школ, имеющих мировое признание.

В Российской академии естественных наук действует секция наук о лесе, которую возглавляет зав. кафедрой академии, профессор, д.т.н. В.И.Онегин. В составе РАЕН 32 ученых лесотехнической академии, представляющих весь спектр наук о лесе от воспроизводства лесных ресурсов до их глубокой переработки.

Спортивная база академии включает: два спортивно-оздоровительных лагеря, стадион в парке академии, 3 спортивных зала. На протяжении ряда последних лет академия занимает 1 место среди вузов Санкт-Петербурга по спортивно-массовой работе.

К новым направлениям деятельности академии в последние пять лет относятся:

- осуществление многоуровневой подготовки кадров и развитие системы непрерывного образования;
- расширение перечня реализуемых основных профессиональных образовательных программ (открыто 5 новых направлений);
- поэтапное внедрение системы менеджмента качества образования;
- сертификация образовательных программ в международном образовательном сообществе (Лондон);
- развитие системы целевой подготовки специалистов на базе трехсторонних договоров – студент-академия-предприятие;
- содействие трудоустройству специалистов на базе, созданного в 2001 году Центра содействия занятости студентов и трудоустройства выпускников;
- организация обучения с целью получения второго высшего образования;
- внедрение новых методов контроля качества знаний;
- развитие регионального Центра Европейского института леса;
- развитие Международного центра лесной промышленности и лесного хозяйства;
- разработка образовательных программ для магистров с преподаванием на английском языке;
- совершенствование периодического издания «Известия Санкт-Петербургской лесотехнической академии», включенного ВАК в перечень изданий для публикации результатов диссертационных исследований;
- развитие Санкт-Петербургского центра экспертизы в сфере лесного комплекса.

В соответствии с приказом ректора СПбГЛТА № 67 о/д от 15.03.07 г. в 2007 году аттестации подлежат 32 образовательных программы высшего профессионального образования.

1. Организационно-правовое обеспечение образовательной деятельности

В своей деятельности академия руководствуется:

- Конституцией Российской Федерации;
- Федеральными Законами;
- актами Президента Российской Федерации, Правительства Российской Федерации, Министерства образования и науки Российской Федерации, Федерального агентства по образованию, Федеральной службы по надзору в области образования и науки;
- органов государственной власти г. Санкт-Петербурга;
- органов местного самоуправления;
- Уставом;
- Типовым положением об образовательном учреждении высшего профессионального образования (высшем учебном заведении) Российской Федерации;
- Договором, заключенным между академией и учредителем, уставом.

В настоящее время Санкт-Петербургская государственная лесотехническая академия им. С.М.Кирова осуществляет подготовку кадров в соответствии с лицензией № 1165 от 22.05.2003г., выданной Минобразованием России, свидетельства о государственной аккредитации (регистрационный № 1049 от 01.08.2003г.).

Согласно лицензии и приказов Минобразования, Федерального агентства по образованию России СПбГЛТА дано право на ведение образовательной деятельности в

сфере высшего профессионального образования по 14 специальностям, 11 направлениям бакалавриата, 7 направлениям магистратуры, 17 программам послевузовского образования и по широкому спектру программ дополнительного профессионального образования.

Показатели выполнения лицензионных нормативов в целом по академии следующие:

- общая площадь на одного обучающегося очной формы обучения 21,1 м²;
- доля преподавателей, имеющих ученые степени и звания 70,8 %;
- обеспеченность учебной, учебно-методической и научной литературой (средняя по академии) на одного студента очного обучения составляет 104 экз.

В 2007 году на основании постановления Государственной Думы «О поручении Счетной палаты Российской Федерации» от 08 декабря 2006 г. № 3869-4ГД, пункта 2.8.4 плана работы Счетной палаты РФ на 2007 г. Счетная палата проводила оценку эффективности использования участков лесного фонда, закрепленных за академией. Результаты работы комиссии были рассмотрены на заседании Государственной Думы; результаты проверки, в целом, положительные.

2. Система управления академией

2.1. Соответствие организации управления академией уставным требованиям

Система управления академией и организация взаимодействия ее структурных элементов направлены на решение основных задач, определенных Уставом ГОУ ВПО СПбГЛТА:

- а) удовлетворение потребностей личности в интеллектуальном, культурном и нравственном развитии посредством получения высшего и послевузовского профессионального образования;
- б) удовлетворение потребностей общества и государства в квалифицированных специалистах с высшим образованием и научно-педагогических кадрах высшей квалификации;
- в) организация и проведение фундаментальных и прикладных научных исследований и иных научно-технических и опытно-конструкторских работ, в том числе по проблемам образования;
- г) подготовка, профессиональная переподготовка и повышение квалификации специалистов и руководящих работников;
- д) накопление, сохранение и преумножение нравственных, культурных и научных ценностей общества;
- е) распространение знаний среди населения, повышение его образовательного и культурного уровня.

Управление Академией осуществляется в соответствии с законодательством Российской Федерации, типовым положением об образовательном учреждении высшего профессионального образования (высшем учебном заведении), Уставом Академии и договором с учредителем на принципах сочетания единоначалия и коллегиальности.

Академия обладает автономией, проявляющейся в полномочиях ее органов самоуправления – конференции и Ученого совета, и несет ответственность за свою деятельность перед каждым обучающимся, обществом и государством. Под автономией понимается степень самоуправления, которая необходима Академии для

эффективного и самостоятельного принятия решений в отношении своей уставной деятельности.

Отношения между учредителем и Академией определяются договором, заключенным между ними в соответствии с законодательством Российской Федерации.

К исключительной компетенции конференции научно-педагогических работников и представителей других категорий работников и обучающихся в Академии (далее конференция), рассматривает и принимает Устав Академии, избирает Ученый совет, избирает ректора, принимает правила внутреннего распорядка, избирает комиссию по трудовым спорам.

Конференция является правомочной, если в ее работе участвуют не менее 2/3 делегатов. Решение конференции считается принятым, если за него проголосовало более 50% присутствующих делегатов.

Порядок избрания делегатов конференции и нормы представительства от факультетов и других структурных подразделений определяются Ученым советом Академии. Порядок делегирования должен предусматривать участие в работе конференции всех категорий работников и обучающихся, их общественных организаций. Представительство делегатов из числа научно-педагогических работников должно составлять не менее 70%, представительство членов Ученого совета Академии не должно превышать более 50% от общего числа делегатов.

Устав Академии, изменения и дополнения к нему принимаются конференцией и утверждаются учредителем. Устав Академии, изменения и (или) дополнения к нему подлежат регистрации в соответствии с законодательством Российской Федерации. В Академии создаются условия для ознакомления всех работников и обучающихся с действующим Уставом и свободного обсуждения вносимых Ученым советом предложений по его изменению или дополнению.

Общее руководство Академией осуществляет выборный представительный орган самоуправления - Ученый совет академии, деятельность которого регламентируется следующими документами: положением об Ученом совете академии, регламентом заседаний Ученого совета и годовым планом работы.

В состав Ученого совета Академии входят: ректор, который является председателем Ученого совета, проректоры, а также по решению Ученого совета деканы факультетов. Другие члены Ученого совета избираются конференцией Академии тайным голосованием сроком на 5 лет. Количественный состав членов Ученого совета до 63 человек.

Нормы представительства делегатов на конференцию от структурных подразделений Академии и обучающихся определяются Ученым советом.

Представители структурных подразделений и обучающихся считаются избранными в состав Ученого совета или отозванными из него, если за них проголосовало более 50% присутствующих на конференции при наличии не менее двух третей списочного состава делегатов.

В случае увольнения (отчисления) из Академии члена Ученого совета он автоматически выбывает из состава Ученого совета.

Состав Ученого совета объявляется приказом ректора Академии.

Для подготовки вопросов к рассмотрению на заседании Ученого совета и для контроля за выполнением принимаемых решений Ученый совет образует комиссии.

Ученый совет проводит свои заседания не реже одного раза в месяц.

Выносить вопросы на обсуждение имеет право любой член Ученого совета.

Решения Ученого совета Академии принимаются простым большинством голосов присутствующих при кворуме 50% и вступают в силу после утверждения их ректором.

Решения Ученого совета Академии по присуждению ученых званий принимаются в соответствии с действующим законодательством.

Досрочные выборы Ученого совета проводятся по требованию не менее половины его членов.

Полномочия Ученого совета Академии:

- создание, реорганизация и ликвидация учебных, научных и других структурных подразделений, за исключением подразделений, созданных учредителем;
- утверждение учебных планов высшего профессионального образования, в том числе сроков обучения по заочной форме обучения, сокращенным программам;
- утверждение положения о проведении текущего контроля успеваемости и промежуточной аттестации студентов;
- принятие положений о структурных подразделениях Академии;
- утверждение порядка создания и деятельности, состава и полномочий Ученых советов структурных подразделений Академии;
- определение сроков и процедуры выборов ректора Академии, порядок выдвижения кандидатур и требований к ним;
- определение порядка назначения стипендий студентам;
- назначение именных стипендий студентам, аспирантам и докторантам;
- утверждение положения о формировании размеров доплат и надбавок, премий и других выплат работникам Академии;
- установление объема и структуры приема студентов на первый курс для обучения в филиале за счет средств федерального бюджета;
- принятие годовой сметы Академии и обсуждение итогов ее выполнения, в том числе по отдельным статьям;
- присвоение почетных ученых степеней и званий Академии в соответствии с утвержденным положением;
- конкурсный отбор профессоров для заключения трудовых договоров;
- избрание деканов факультетов и заведующих кафедрами;
- представление к присвоению ученых званий, государственных наград, именных стипендий и т.п.;
- рассмотрение годовых отчетов филиалов Академии и Охтинского учебно-опытного лесхоза;
- рассмотрение споров во взаимоотношениях структурных подразделений Академии и принятие окончательных решений;
- утверждение процедуры расторжения трудового договора с преподавателями в связи их недостаточной квалификацией;
- утверждение положения о порядке формирования тематических планов НИР по заданию учредителя и проведении отчетности о выполнении НИР, а также приемки результатов НИР;
- принятие решения об организации подготовки по основным и дополнительным программам профессионального образования, заявленным к лицензированию;
- определяет внутренний порядок сдачи в аренду движимого и недвижимого имущества, закрепленного за академией, принимает соответствующее Положение.

Непосредственное управление Академией осуществляет ректор.

Ректор Академии избирается тайным голосованием на конференции Академии сроком до пяти лет по результатам обсуждения программ претендентов на должность ректора или отчета действующего ректора.

Сроки и процедура проведения выборов ректора, порядок выдвижения кандидатур и требования к ним определяются положением, утвержденным Ученым советом Академии.

Утверждение кандидатуры, избранной на должность ректора, осуществляется Федеральным агентством по образованию в соответствии с законодательством Российской Федерации об образовании.

Ректор несет ответственность за подготовку высококвалифицированных специалистов, руководство образовательной, научной, воспитательной работой и организационно-хозяйственной деятельностью Академии, исполнение законодательства Российской Федерации, реализацию решений органов государственной власти.

Права и обязанности ректора, его компетенция в области управления Академией, руководства ее коллективом определяются действующим законодательством.

Ректор от имени Академии представляет ее во всех органах, учреждениях, предприятиях, распоряжается имуществом Академии, заключает договоры, выдает доверенности, открывает в банке счета Академии, в том числе валютные. В пределах своих полномочий ректор издает приказы и распоряжения, обязательные для всех работников и обучающихся.

Ректор назначает и освобождает от должности всех работников Академии, заключает с ними трудовые договоры, определяет их конкретные обязанности и ответственность и обеспечивает соблюдение установленного конкурсного порядка замещения должностей профессорско-преподавательского состава и научных работников, решает вопросы премирования всех сотрудников Академии.

Ректор обеспечивает организацию защиты сведений, составляющих государственную тайну.

Ректору Академии не разрешается совмещение его должности с другой оплачиваемой руководящей должностью (кроме научного и научно-методического руководства) внутри или вне Академии. Ректор не может исполнять свои обязанности по совместительству.

Исполнение части своих полномочий ректор передает проректорам и другим руководящим работникам Академии. Проректоры принимаются (переводятся) на работу по срочному трудовому договору. Срок окончания срочного трудового договора совпадает со сроком окончания полномочий ректора. Распределение обязанностей между проректорами и другими руководящими работниками устанавливается приказом ректора Академии, который доводится до сведения всего коллектива Академии.

Интересы обучающихся и работников Академии могут представлять их общественные организации. Взаимоотношения общественных организаций и работников Академии определяются договорами между администрацией Академии и общественными организациями обучающихся и работников Академии.

Непосредственное управление факультетом осуществляет его декан. Избрание декана факультета осуществляется Ученым советом Академии тайным голосованием простым большинством голосов. Процедура избрания декана определяется Положением, принятым Ученым советом Академии и утвержденным приказом ректора. Кандидат, избранный на должность декана принимается на работу и оформляется в должности приказом ректора на срок до 5 лет на основании личного заявления.

На должность декана факультета, в соответствии с квалификационными требованиями, указанными в должностной инструкции могут быть выдвинуты сотрудники факультета из состава научно-педагогических работников, имеющих ученую степень, ученое звание и стаж научно-педагогической работы не менее 10 лет.

Основным структурным подразделением академии, осуществляющим учебную, методическую, воспитательную и научно-исследовательскую деятельность является кафедра. Кафедра может иметь статус выпускающей (отвечать за подготовку конкретной группы студентов по конкретной специальности, направлению) и невыпускающей (отвечать за преподавание конкретных дисциплин). По преобладающему перечню дисциплин (более 50%) кафедра может быть отнесена к естественно-научной, гуманитарной, общепрофессиональной или специальной в соответствии с классификацией дисциплин в государственных образовательных стандартах по направлениям и специальностям факультета.

Кафедра осуществляет свою деятельность на основании Положения, принятого Ученым советом Академии и утвержденного ректором.

Кафедру возглавляет заведующий кафедрой избранный на Ученом совете Академии тайным голосованием простым большинством голосов на срок до пяти лет. Процедура избрания заведующего кафедрой определяется Положением, принятым Ученым советом Академии и утвержденным приказом ректора. Заведующий кафедрой принимается на работу и оформляется в должности приказом ректора.

Лица, желающие быть избранными на должность заведующего кафедрой, должны иметь ученую степень и ученое звание, стаж научно-педагогической работы не менее 10 лет. Должность заведующего кафедрой может быть также замещена крупным специалистом, работающим в другой организации, кандидатом наук, не имеющим ученого звания, но обладающим опытом практической работы, соответствующей профилю кафедры не менее 10 лет.

Декан факультета и заведующий кафедрой могут быть освобождены от обязанностей досрочно по решению Ученого совета Академии в случаях, предусмотренным законодательством.

Должности ректора, проректоров, руководителей (директоров) филиалов, могут быть заняты лицами в возрасте не старше 65 лет.

Продление срока пребывания в должности ректора до 70 лет осуществляется по представлению Ученого совета Академии Федеральным агентством по образованию.

Продление срока пребывания до 70 лет для других руководящих должностей, поименованных в данном пункте, осуществляется ректором по представлению Ученого совета Академии.

Руководящие работники, достигшие указанного возраста, переводятся с их согласия на соответствующие их квалификации учебные, научные и другие должности.

Непосредственное управление деятельностью филиалов Академии осуществляют их руководители (директора), назначенные приказом ректора Академии и действующие на основании доверенности, выданной ректором.

Обучающиеся имеют право на участие в управлении Академией через представителей общественных организаций обучающихся в Ученом совете Академии и Ученых советах факультетов.

Таким образом, организация управления Академией соответствует требованиям Устава ГОУ ВПО СПбГЛТА.

Значительное внимание уделяется в Академии воспитательной работе. Она строится на единстве учебного, научного (студенческого) и воспитательного процессов.

Целью воспитательной работы является разностороннее развитие личности студента как гражданина Российской Федерации, обладающего глубокими

профессиональными знаниями и навыками, культурного, социально активного, с уважением относящегося к духовным ценностям и традициям, моральным устоям и нравственным ориентирам общества.

Структура управления воспитательной работой в Академии показана на схемах (рис.1,2,3).

Важным элементом воспитательной работы является развитие студенческого самоуправления. Студенческие советы и комиссии работают в тесном взаимодействии со студенческой профсоюзной организацией, структура управления которой соответствует структуре учебных подразделений Академии.

В рамках подготовки академии к комплексной оценке деятельности проведен социальный опрос студентов.

Анкетирование проводилось в период с 10 по 20 декабря 2007 года. Объем выборочной совокупности составил 500 человек; единицами анализа выступили студенческие группы, отобранные таким образом, чтобы были представлены 2-4 курсы включительно и максимальное число направлений и специальностей. В итоге в выборке представлены студенты 2-4 курсов. Соотношение мужчин и женщин в выборке составляет 326 и 174 человека (приблизительно 70% и 30%), что соответствует общему состоянию на 1.10.2007 года. Возраст опрашиваемых колеблется от 18 до 24 лет, что также соответствует характеристике генеральной совокупности.

Обработка результатов производилась с использованием методов статистического анализа.

По основным блокам вопросов получены следующие результаты:

1. Все оценки, связанные с условиями обучения, находятся в зоне «весьма удовлетворительно - очень хорошо», что свидетельствует о достаточно высоком уровне удовлетворенности этим показателем.

2. В целом студенты достаточно высоко (более половины высказались положительно) оценивают востребованность своей будущей профессии на рынке труда, правильность выбора профессии и вуза, а также степень своих профессиональных адаптивных возможностей.

3. Информационную составляющую внеаудиторной работы студенты оценивают как хорошую (6,5 по десятибалльной шкале). На первом месте среди видов деятельности, которыми студенты занимаются во внеучебное время, стоят занятия спортом (отмечены половиной респондентов), культурно-массовые мероприятия (отмечены третью респондентов). Занятия в СНО отмечают 11% респондентов, участие в научных студенческих конференциях и предметных олимпиадах – 15%.

В среднем уровень материально-технического и организационного обеспечения внеучебной работы оценивается как хороший.

4. Большинство студентов (более 60%) знают своих кураторов, в среднем оценивают их деятельность на 5 по 10-балльной шкале, хотя модальная оценка тяготеет к 7.

5. Большое количество опрошенных (по ряду позиций до 40%) считают актуальной проблему девиантного поведения студентов. В плане профилактики среди выделенных направлений (наркологическая и алкогольная зависимости, правонарушения и пр.), по мнению респондентов, отстает профилактика ВИЧ-инфекций.

6. Более 60% знают о наличии в академии службы социально-психологической помощи. 4,4% опрошенных обращались за помощью в данную службу. Из 12 респондентов только один был недоволен (оценка 2) результатами обращения, остальные дали высокие оценки.

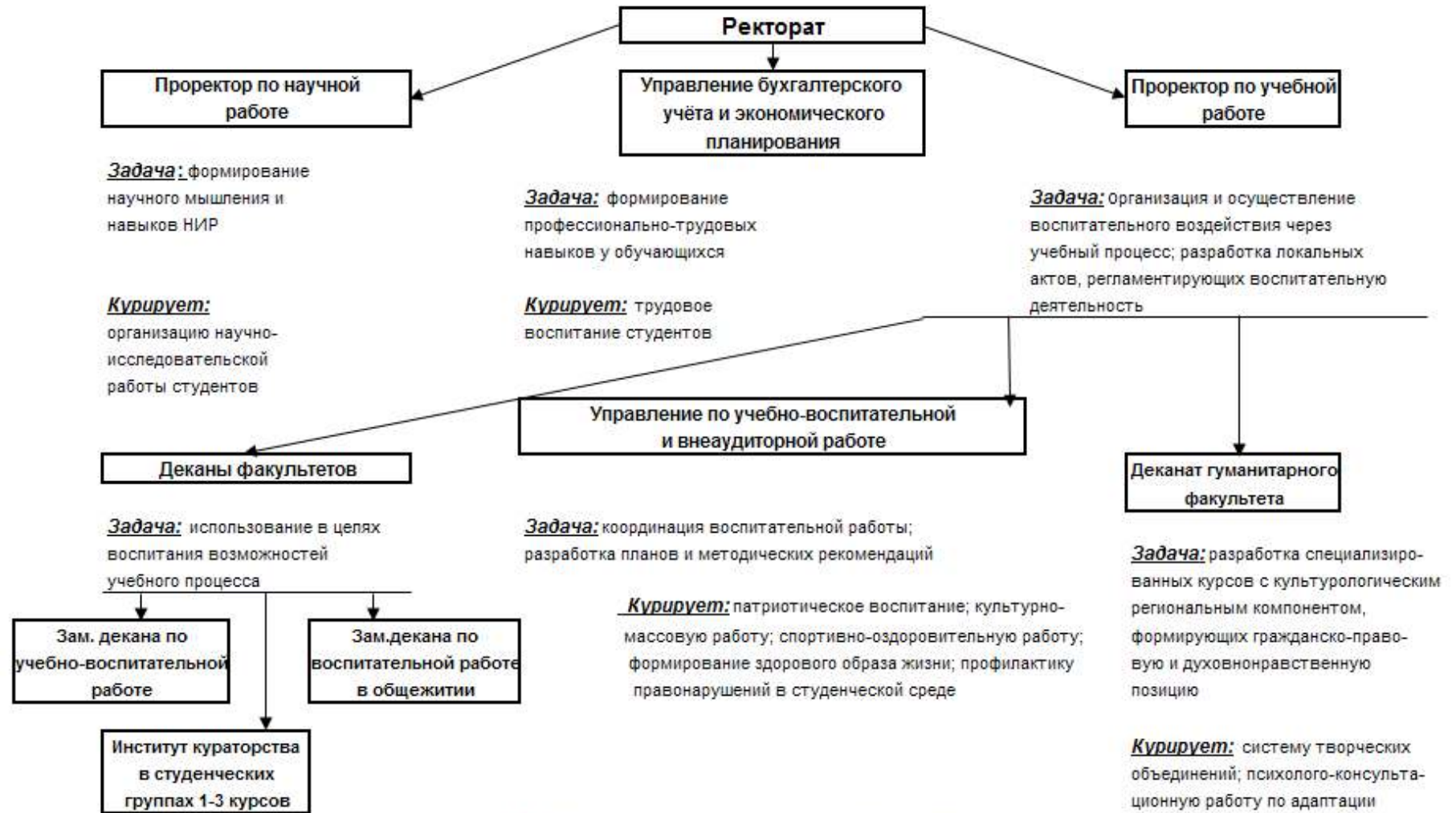


Рис.1 Система управления воспитательным процессом

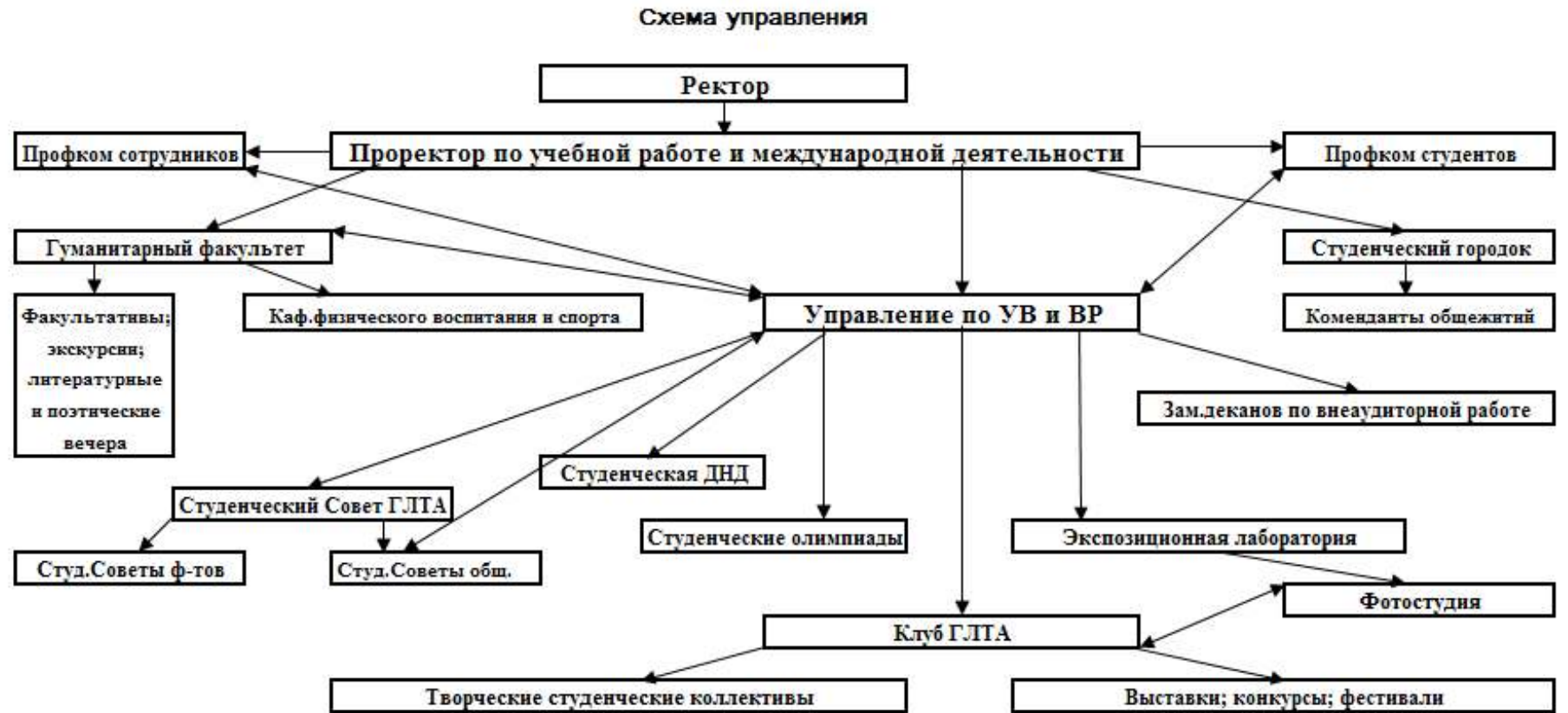


Рис. 2 Форма и структура воспитательной работы

Студенческое самоуправление - это инициативная, самостоятельная деятельность студентов по решению жизненно важных вопросов по организации обучения, быта, досуга.

Оно концентрируется на решении трёх наиболее актуальных задач:

1. Реализация творческой активности и самостоятельности в учебно-познавательном, научно-профессиональном и культурном отношениях.
2. Стать реальной формой студенческой демократии с соответствующими правилами, возможностями и ответственностью.
3. Стать средством социально-правовой самозащиты.



Рис.3 Студенческое самоуправление

7. Большинство респондентов признают наличие в академии системы поощрения студентов за различные достижения и дают весьма высокую (7) оценку уровня ее справедливости, однако, размах вариации (от 1 до 9) дает основания предполагать, что существует относительно небольшая прослойка студентов, которая это мнение не разделяет.

2.2. Соответствие собственной нормативной и организационно-распорядительной документации действующему законодательству и уставу

В соответствии с действующим законодательством в области высшего профессионального образования и уставом в Академии разработаны следующие локальные нормативные документы:

- правила внутреннего распорядка;
 - правила приема;
 - положение о приемной комиссии;
 - положение о проведении текущего контроля успеваемости и промежуточной аттестации;
 - положение о курсовых экзаменах и зачетах;
 - положение о порядке перевода, отчисления и восстановления студентов;
 - положение о структурных подразделениях академии;
 - положение о научно-методическом совете;
 - положение о стипендиальном обеспечении и других формах материальной поддержки студентов, аспирантов и докторантов государственного образовательного учреждения высшего профессионального образования «Санкт-Петербургская государственная лесотехническая академия имени С.М.Кирова» (СПбГЛТА);
 - положение об организации научных исследований, проводимых государственным образовательным учреждением высшего профессионального образования «Санкт-Петербургская государственная лесотехническая академия имени С.М.Кирова» в рамках тематического плана научно-исследовательских работ, проводимых по заданию Федерального агентства по образованию;
 - положение о порядке и условиях предоставления педагогическим работникам длительного отпуска до 1 года;
 - положение об оказании платных образовательных услуг;
 - положение об общежитии;
 - положение о практиках студентов лесотехнической академии;
 - положение об экстернате;
 - положение по подготовке специалистов на договорной основе;
 - положение о коллегии ординарных профессоров;
 - положение о делопроизводстве, ряд иных локальных актов.
- К локальным актам в соответствии с Уставом ГОУ ВПО СПбГЛТА отнесены:
- Устав Академии;
 - договор между Академией и учредителем;
 - коллективный договор;
 - правила внутреннего распорядка;
 - приказы;
 - указания;
 - распоряжения;

- положения, правила, инструкции.

Все локальные нормативные документы находятся в полном соответствии с действующими законами Российской Федерации и Уставом государственного образовательного учреждения высшего профессионального образования « Санкт-Петербургская государственная лесотехническая академия имени С.М.Кирова»

2.3 Организация взаимодействия структурных подразделений академии

Организация взаимодействия структурных подразделений академии осуществляется на основе:

- положений о структурных подразделениях академии;
- проведения совещаний вертикально интегрированных структур (ректорское, деканское совещания, совещание заведующих кафедрами), а также горизонтально интегрированных (совещание деканов);
- издание локальных актов (приказов, указаний и распоряжений), координированных действий руководителей структурных подразделений по всем видам деятельности;
- контроля и учета исполнения распорядительных документов.

К структурным подразделениям, обеспечивающим учебно-научную деятельность, относятся: факультеты, кафедры, управление учебно-методического обеспечения и трудоустройства выпускников (УУМО и ТВ), управление информационного обеспечения, лесная бизнес школа, фундаментальная библиотека, Ботанический сад, межвузовский учебно-научно-методический центр «Эдуколог», издательско-полиграфический отдел, учебно-опытные лесхозы, музеи, иные подразделения, обеспечивающие учебный процесс.

В состав академии входят 7 факультетов, включающие в себя 50 кафедр:

1. Лесохозяйственный факультет;
2. Лесоинженерный факультет;
3. Лесомеханический факультет;
4. Факультет механической технологии древесины;
5. Факультет химической технологии и биотехнологии;
6. Факультет экономики и управления;
7. Гуманитарный факультет;

Организацию взаимодействия этих структурных подразделений осуществляет управление учебно-методического обеспечения и трудоустройства выпускников, включающее отдел производственных практик и целевой подготовки, центр содействия занятости студентов и трудоустройства выпускников, учебно-методический отдел, группу планирования и распределения занятий и аудиторного фонда, группу планирования учебной нагрузки. УУМО и ТВ осуществляет координацию и взаимодействие всех подразделений, обеспечивающих учебный процесс, в том числе научно-методический совет, редакционно-издательский совет, совет по качеству, издательско-полиграфический отдел.

Взаимодействие научных подразделений осуществляет научно-исследовательская часть, организующая также выполнение научно-исследовательских работ кафедрами и другими подразделениями Академии.

Основными научными подразделениями являются кафедры, а также:

- управления информационного обеспечения;
- региональный Центр Европейского института леса;

- международный центр образования и науки в области лесного хозяйства и лесной промышленности;
- центр экспертизы в сфере лесного комплекса;
- отдел подготовки научно-педагогических кадров.

Основной состав социальных и хозяйственных подразделений СПбГЛТА следующий:

- студенческий городок – 7 общежитий;
- профилакторий;
- 2 спортивно-оздоровительных комплекса;
- спортивный комплекс со стадионом, 3-мя спортзалами;
- транспортный отдел;
- блок студенческого питания;
- клуб с актовым залом на 800 посадочных мест.

Взаимодействие этих подразделений осуществляет проректор по административно-хозяйственной работе.

3. Структура подготовки специалистов

3.1. Изменение структуры подготовки специалистов за последние пять лет и ее ориентация на региональные потребности. Динамика приема по всем уровням и формам подготовки.

В академии в основу формирования структуры подготовки специалистов положены потребности отрасли и прогнозы технического и технологического развития лесного сектора экономики Российской Федерации, в первую очередь Северо-Запада.

Имеющая место тенденция вертикальной интеграции по технологическому признаку предприятий лесного комплекса требует с одной стороны подготовки специалистов широкого профиля, а с другой узкого, учитывая необходимость глубокой переработки древесины в местах ее произрастания - деревоперерабатывающие производства нуждаются в специалистах всех профилей, начиная от выращивания ресурса (леса) до глубокой переработки всей биомассы дерева. Создание многопрофильных предприятий, разработка и внедрение в отрасли информационных технологий явились основанием для перехода на многоуровневую систему образования и подготовки кадров по новым для лесного комплекса специальностям.

За прошедшие 5 лет (2003-2008) получено право (прошли лицензированную экспертизу) на ведение образовательной деятельности в сфере высшего профессионального образования) по направлениям и специальностям:

- 190500 - Эксплуатация транспортных средств (бакалавр);
- 200500 - Метрология, стандартизация и сертификация (бакалавр);
- 230100 - Информатика и вычислительная техника (бакалавр);
- 280201 - Охрана окружающей среды и рациональное использование природных ресурсов (специалист);
- 230200 - Информационные системы (бакалавр);

по программам дополнительного образования:

- Переводчик в сфере профессиональной коммуникации;
- Курсы подготовки спортсменов-автогонщиков;

- Подготовка преподавателей для образовательных учреждений, осуществляющих подготовку инструкторов автошкол;
- Подготовка преподавателей для образовательных учреждений, осуществляющих подготовку специалистов в области антитеррористической деятельности на транспорте и ликвидации чрезвычайных ситуаций;
- Подготовка преподавателей для образовательных учреждений, осуществляющих подготовку водителей транспортных средств;
- Подготовка преподавателей для образовательных учреждений, осуществляющих подготовку водителей и механиков транспорта специального назначения;
- Подготовка инженеров-тренеров образовательных учреждений, осуществляющих подготовку спортсменов, судей и специалистов технических видов спорта;
- Подготовка экспертов по эксплуатации транспортных средств и безопасности дорожного движения;
- Подготовка экспертов по техническому контролю и диагностике автотранспортных средств;

по профессиональной подготовке рабочих по программам:

- Водитель автомобиля категории «Е»
- Водитель автомобиля категории «Д»
- Водитель автомобиля категории «С»
- Водитель автомобиля категории «В»
- Водитель погрузчика
- Водитель электро- и автотележки
- Тракторист-машинист сельскохозяйственного производства категории «Б», «С», «Е», «Д»;

по профессиональной переподготовке:

- Водителей специального автотранспорта;
- Водителей на категорию «В»;
- Водителей автомобилей на категорию «С»;
- Водителей автомобилей на категорию «Е»;
- Водителей автомобилей на категорию «Д».

Прием студентов на первый курс в академию производился на основании контрольный цифр приема, определяемых Федеральным агентством по образованию, которые приведены в табл. 3.1.

Таблица 3.1.

Контрольные цифры приема

	Контрольные цифры приема по формам обучения			
	Очная	Очно-заочная	заочная	Всего
2003	800	100	575	1475
2004	850	-	500	1350
2005	848	-	500	1348
2006	822	-	410	1232
2007	825	-	390	1215

Конкурс в академию в 2007 г. составил 2,8 чел. на место по очной форме обучения.

За последние пять лет академия не прекратила подготовку специалистов ни по одному из существующих направлений, сохранив имеющийся научный потенциал кафедр.

В табл. 3.2 представлена динамика изменения приема студентов в академию за последние 5 лет (суммарно по бюджетной и внебюджетной формам обучения).

Таблица 3.2

Прием студентов

Год	2003	2004	2005	2006	2007
Прием	2128	1823	1842	1827	1753
На бюджетной форме	1510	1350	1348	1232	1215
На договорной форме	618	473	494	595	538

С 2003 г. по 2007 г. прием студентов в Академию в целом сократился в 1,2 раза, а на договорной основе – в 1,15 раза.

В табл. 3.3 показана численность студентов по разным формам обучения за последние два года, а в табл. 3.4 - численность студентов за последние 5 лет.

Таблица 3.3

Контингент студентов по формам обучения

Год	Форма обучения			
	Очная		Заочная	
	Чел.	%	Чел.	%
2006	5284	56,7	4063	43,3
2007	5230	58,3	3743	41,7

Таблица 3.4

Контингент студентов
за последние 5 лет

Год	2003	2004	2005	2006	2007
Количество студентов очной формы обучения	5180	5276	5261	5284	5230
Всего студентов	9280	9388	9483	9347	8973

Как видно из приведенных данных, за истекшие 5 лет контингент студентов стабилизировался в соответствии с лицензионными нормами, при этом по очной форме вырос примерно на 5 % по сравнению с 2002 годом.

В настоящее время в академии обучается 8973 студента.

Кроме этого в академии учится 1190 слушателей лесной бизнес школы, включая 450 слушателей Центра повышения квалификации и переподготовки кадров, 123 аспиранта и докторанта.

О стабильности контингента студентов на уровне 9000 человек свидетельствуют и их уровень трудоустройства, составляющий за последние три года около 80 %.

Послевузовское образование организовано: на базе аспирантуры по 17 специальностям, докторантуры по 9 специальностям, центра повышения квалификации и переподготовки кадров по направлениям и специальностям академии.

В табл. 3.5 приведен контингент обучаемых в академии (2007/2008 уч.год).

Таблица 3.5

Контингент обучаемых в академии

Форма обучения	Количество обучающихся					
	студентов		аспирантов	Док-то-ран-тов	Слуша-телей ФПК и ПК	Все-го
	Очной формы	Заоч-ной фор-мы				
На бюджетной основе	4266	2636	91	7	-	7000
С полным возмещением затрат	964	1107	25	-	450	2546
Всего	5230	3743	116	7	450	9546

3.2. Соотношение между государственным планом приема и приемом на договорных условиях

В последние два года увеличилось число студентов, обучающихся на условиях полного возмещения затрат на обучение, о чем свидетельствуют данные, приведенные в табл. 3.6.

Таблица 3.6

Количество студентов, обучающихся на бюджетной и договорной основе

Год	Численность студентов			
	На бюджетной основе		На договорной основе	
	Чел.	%	Чел.	%
2003	7662	78,8	1618	21,2
2004	7739	78,8	1641	21,2
2005	7878	79,6	1605	20,4
2006	7634	77,5	1713	22,5
2007	6848	68,9	2125	31,1

Количество студентов, обучающихся на условиях полного возмещения затрат на обучение выросло в 1.3 раза по сравнению с 2003 г.

Широкое развитие в последние годы получил целевой прием в академию, в первую очередь для многолесных районов Северо-Запада России, а также Республики

Саха и Бурятии на основе договоров с региональными и муниципальными органами управления. В последние годы академия проводит активную работу на предприятиях отрасли по целевой подготовке специалистов с оплатой их обучения предприятиями-заказчиками.

3.3. Анализ выпусков специалистов за последние три года

За истекшие пять лет СПбГЛТА выпустила 8043 специалиста (табл.3.7) при плане приема 6655 человек. Выпуск специалистов по дневной форме обучения составил 4569 человек.

Как видно из табл.3.7. в последние 3 года имеет место положительная динамика роста выпуска специалистов

Соответствие выпуска специалистов их востребованности промышленностью видно из табл.3.8. В табл. 3.8. выпуск представлен без учета бакалавров, продолживших обучение в академии.

Таблица 3.7.

Выпуск специалистов

Год \ Выпуск специалистов по формам обучения	2003	2004	2005	2006	2007
Очная	886	843	915	904	1021
Заочная	508	699	675	725	867
Всего	1394	1542	1590	1629	1888

Таблица 3.8

Востребованность выпускников

Наименование	Год				
	2003	2004	2005	2006	2007
Выпущено по очной форме обучения	777	725	804	770	880
Направлено на работу	553	613	640	613	706

Данные таблицы 3.8 показывают высокую востребованность выпускников лесотехнической академии, количество трудоустроенных выпускников с 2003 г. по 2007 г. возросло в 1,28 раза.

4. Содержание подготовки выпускников

4.1. Соответствие разработанных основных образовательных программ и учебно-методической документации требованиям ГОС

В настоящее время в академии ведется подготовка кадров по 14 специальностям, 11 направлениям бакалавров, 7 направлениям магистерской подготовки.

Содержание и процедура реализации основных образовательных программ полностью соответствует Государственным образовательным стандартам с учетом содержания и объема часов по:

- структуре учебного плана;
- перечню, объему и последовательности изложения всех циклов дисциплин учебного плана;
- содержанию рабочих программ учебных дисциплин;
- целям, задачам и специфике ООП вуза, а так же требованиям к содержанию подготовки выпускников, определенным ГОС;
- методическому обеспечению дисциплин учебного плана.

Основные образовательные программы, реализуемые в академии, помимо требований федеральной компоненты государственного образовательного стандарта учитывают особенности региона, а также содержат дисциплины по выбору студентов. По каждой дисциплине разработаны учебно-методические комплексы.

Содержание программ отражает все виды учебных занятий: лекции, практические и лабораторные занятия, курсовое проектирование, самостоятельную работу по изучению дисциплины. В них указаны цели преподавания дисциплины и ее место в учебном процессе, задачи изучения дисциплины и дано распределение времени по темам и видам занятий. Приведены списки основной и дополнительной литературы.

В учебных программах реализуется системный подход к подготовке специалистов – дисциплины верхних уровней подготовки базируются на знаниях и сведениях, полученных студентами при изучении дисциплин, читаемых на младших курсах.

Программы всех дисциплин учитывают в полной мере междисциплинарные связи и методические аспекты, связанные с осознанием роли соответствующего предмета во времени и пространстве как элемента единой образовательной программы, реализуемой учебными планами.

Программы дисциплин общего гуманитарного и социально-экономического цикла соответствуют требованиям (Федеральный компонент) к минимуму содержания и уровню подготовки выпускников высшей школы по циклу «Общие гуманитарные и социально-экономические дисциплины».

В соответствии с рекомендациями ГОС учебные программы данного цикла включают авторские лекционные курсы, учитывающие региональную, профессиональную специфику и научно-исследовательские предпочтения преподавателей. Предусматриваемые учебным планом дисциплины по выбору соответствуют научным интересам кафедр и читаются в соответствующих семестрах.

Программы дисциплин естественно-научного цикла рабочего учебного плана соответствуют требованиям ГОС по их содержанию и создают в совокупности необходимую основу для выполнения всего комплекса требований ГОС к знаниям и умениям специалистов по аттестуемым специальностям и направлениям в области математики, физики, информатики, химии, механики и экологии.

Программы дисциплин общепрофессионального цикла соответствуют требованиям образовательного стандарта по их содержанию. Программы общепрофессиональных дисциплин рабочего учебного плана в совокупности определяют необходимый минимум суммарного содержания соответствующей части профессиональной образовательной программы по аттестуемым специальностям и направлениям, предусмотренный требованиями ГОС.

Программы дисциплин специального цикла учебного плана соответствуют требованиям стандарта по их содержанию и в совокупности исчерпывают необходимый минимум суммарного содержания соответствующей части профессиональной образовательной программы, предусмотримый требованиями ГОС, обеспечивают углубленную подготовку специалистов и соответствует квалификационным требованиям аттестуемых специальностей.

Обучение по учебным планам, разработанным на основе действующего государственного стандарта (ГОС) начато в 2000/2001 учебном году. Все дисциплины учебных планов соответствуют ГОС. В учебных планах по каждому циклу дисциплин включены дисциплины по выбору, исходя из квалификационных требований к специальности с учетом основных обязательных дисциплин аттестуемых специальностей и направлений.

По специальностям и направлениям студенты выпускного курса по окончании теоретического обучения согласно ГОС все выпускники выполняют дипломный проект (работу) с последующей защитой.

В рассматриваемых учебных планах цикл математических и общих естественно-научных дисциплин (математика, физика, химия, информатика и экология) составляют от 24% до 32 %.

На изучение блока гуманитарных и социально-экономических дисциплин в учебных планах предусмотрено от 20,0% до 24,5% учебного времени. В качестве дисциплин по выбору студентам предложен ряд дополнительных курсов.

В учебных планах аттестуемых специальностей по изучению общепрофессионального блока дисциплин отведено от 26,0% до 30,0% и специального блока дисциплин от 28,0% до 38,0%. С целью совершенствования учебного процесса в рамках предоставленных вузу академических свобод в блоки дисциплин учебных планов внесены некоторые дополнения, учитывающие сложившиеся научные школы, региональные потребности, требования заказчика.

Максимальный объем учебной нагрузки студентов не превышает 54 часов в неделю, в том числе аудиторной нагрузки - не более 30 часов в неделю (в среднем по учебному плану за весь период обучения 27 часов в неделю). Студенты заочной формы обучения обеспечены аудиторными занятиями с преподавателями в объеме 160 часов в год.

В анализируемых учебных планах количество экзаменов и зачетов в каждом семестре не превышает 10 (в основном 5 экзаменов и 5 зачетов), курсовых проектов и работ в семестре - не более 2.

На выполнение домашних заданий, рефератов, курсовых проектов и работ студенту в семестр отводится на самостоятельную работу не более 96 часов, что позволяет выполнить либо 2 курсовых проекта, либо 2 реферата и проект, либо 8 домашних заданий; продолжительность теоретического обучения в семестре колеблется от 14 до 18 недель. За весь период обучения продолжительность практики от 17 до 33 недель, каникул - от 30 до 39 недель, что соответствует требованиям ГОС ВО по каждой из рассмотренных образовательных программ.

Над повышением качества учебных планов работал научно-методический совет Академии.

Все учебные планы на стадии разработки согласовывались с кафедрами, обеспечивающими подготовку специалистов по данной специальности. Такой системный подход и строгий контроль за соответствием ГОС ВПО нашел свое подтверждение в логике составленных учебных планов, структурно-логической последовательности и преемственности изучаемых дисциплин, взаимосвязи лекционного и лабораторно-практического материала.

Разработанные в Академии учебные программы дисциплин в целом отвечают целям, задачам и специфике реализуемых основных профессиональных образовательных программ и соответствуют требованиям федерального компонента ГОС ВПО.

Программы цикла гуманитарных и социально-экономических дисциплин, в целом, соответствуют федеральному компоненту ГОС ВПО. Преподавание дисциплин данного блока обеспечивается кафедрами гуманитарного факультета и факультета экономики и управления. Наличие гуманитарного факультета положительно сказывается на координации учебно-воспитательной, научной и методической работы кафедр гуманитарного профиля, позволяет комплексно решать вопросы гуманитарной и правовой подготовки студентов, полнее и эффективнее удовлетворять их культурно-образовательные интересы. В учебных программах дисциплин данного блока достаточно полно реализуется новое содержание, предусмотренное ГОС ВПО в дидактических единицах, адекватно отраженных в учебных программах, с использованием потенциально новых подходов, в основе которых лежит устранение тенденциозности в отборе и интерпретации содержания образования, утверждение общечеловеческих ценностей, гуманитаризации знаний.

Программы дисциплин естественно-научного блока соответствуют федеральному компоненту ГОС ВПО. В программах предусмотрены: разделы, адаптирующие естественно-научные дисциплины к конкретной специальности.

Программы дисциплин общепрофессионального и специального блоков соответствуют федеральному компоненту ГОС ВПО.

Следует отметить ряд оригинальных программ, обеспечивающих более глубокое освоение соответствующих специальностей, разработанных кафедрами Академии: «Основы научных исследований», «Основы устойчивого управление лесами», «Геоинформационные системы в лесном комплексе», «Патентно-лицензионная работа».

В Академии на кафедрах разработано 1226 учебных программ, 128 дисциплин, предлагаемых студентам по выбору для совершенствования гуманитарной, естественно-научной, общепрофессиональной и специальной подготовки.

За последние годы в Академии проводится целенаправленная работа по повышению качества образовательного процесса. В рамках этого направления деятельности созданы и внедрены в учебный процесс новые дисциплины.

Работа профессорско-преподавательского состава СПбГЛТА в этом направлении продолжается и всемерно поддерживается ректоратом и Ученым советом.

Академия одна из первых среди вузов региона и лесотехнического профиля перешла на многоуровневую систему высшего образования. В Академии осуществляется выпуск дипломированных специалистов, бакалавров и магистров по большинству направлений подготовки.

4.2. Достаточность и современность источников учебной информации по дисциплинам учебного плана

4.2.1. Основная учебно-методическая литература, рекомендованная в программах дисциплин в качестве обязательной

Реализация основных образовательных программ подготовки кадров с высшим профессиональным образованием осуществляется на базе необходимого и достаточного учебно-методического и информационного обеспечения с

использованием традиционных и современных технологий обучения и полностью соответствует требованиям государственных образовательных стандартов.

Изучение студентами соответствующих дисциплин проводится с использованием учебной, учебно-методической и научной литературы, имеющейся как в фундаментальной библиотеке, так и библиотеках факультетов и кафедр, а также с применением кратких методических указаний, издаваемых кафедрами, как раздаточного материала. Студенты используют как централизованно изданную литературу, так и издания издательско-полиграфического отдела СПбГЛТА.

В последние годы в академии уделяется особое внимание созданию и внедрению программно-информационного обеспечения учебного процесса, по дисциплинам всех блоков учебных планов. В Академии используется более 60 различных пакетов прикладных программ, автоматизированных обучающих курсов, контролирующих и обучающих педагогических программных средств. За последние 5 лет увеличилось число рабочих мест, оборудованных средствами информационно-вычислительной техники, и сегодня отношение числа студентов на количество аналогичных мест составляет 12,6 человек. Количество персональных компьютеров в академии 715. Академия имеет выход в международную сеть INTERNET.

Существует проблема обеспечения студентов современными учебниками по циклам гуманитарных и социально-экономических и естественно-научных дисциплин. С целью компенсации недостающей литературы представителями соответствующих кафедр издано за последние 5 лет: 44 учебных пособия; 20 монографий. Кроме того, действуют читальные залы, обеспечивающие необходимой литературой данного профиля.

По блоку естественно-научных дисциплин преподавателями кафедр издано за 5 лет: 9 учебных пособий; 3 монографии.

Основная литература, указанная в учебных программах имеется в достаточном количестве.

Дисциплины общепрофессионального и специального блоков обеспечены литературой для проведения учебных занятий в достаточном количестве. По этому блоку издано за последние 5 лет: 209 учебных пособий; 72 монографии.

По циклу общематематическому и естественно-научному студенты полностью обеспечены обязательной литературой для проведения учебных занятий. За последние 5 лет издано: 262 учебных пособия; 95 монографий.

4.2.2. Обеспеченность библиотечного фонда рекомендуемой учебно-методической литературой

Библиотечно-информационное обеспечение учебного процесса осуществляется фундаментальной библиотекой лесотехнической академии, одной из старейших в городе, уникальной по собранию книг в области лесного дела:

более 1200 тысяч экземпляров; ≈ 1000 собрание редких изданий; наличие программного обеспечения «Ирбис» в сети.

В 2007 году книговыдача составила 665454 экземпляров. Более 60 тыс. читателей пользовались услугами библиотеки за 2003-2007 гг.

Книгообеспеченность на одного студента дневного отделения составляет 104 экземпляра.

4.2.3. Оценка программно-информационного обеспечения учебного процесса

До 2006 года обеспечение информационных процессов выполнял специализированный центр новых информационных технологий в лесном комплексе (СпецЦНИТ ЛК), основными задачами которого являлись:

- создание единой компьютерной сети, позволяющей осуществлять обмен данными между структурными подразделениями Академии; обеспечивать возможность доступа к ИНТЕРНЕТ и электронной почте.
- разработка комплекса взаимосвязанных задач управления учебным процессом, научными исследованиями и обеспечения деятельности структурных подразделений СПбГЛТА на основе распределенной базы данных.

В рамках реализации поставленных задач Академией было приобретено и установлено следующее оборудование: сервер, сетевое оборудование: коммутаторы для факультетов, концентраторы локальных сетей, линии связи и прочее; компьютеры для разработки приложений.

Для поддержки работы сети было приобретено следующее программное обеспечение:

- Сетевая ОС Windows Server 2003;
- Windows XP Professional;
- Office 2003 Professional;
- ПО СУБД SQL Server 2005;
- ПО защиты от проникновения вирусов из ИНТЕРНЕТ.

Данное оборудование и программное обеспечение позволили объединить в единую сеть локальные сети факультетов и подразделений главного здания.

Для обеспечения доступа к ИНТЕРНЕТ академия пользуется услугами общегородского провайдера.

Ежегодно проводится информационное обследование Академии и собирается информация о структурных подразделениях. По его результатам определяются задачи управления учебным процессом, корректируется сайт лесотехнической академии.

В связи с увеличением объема работ и уровня их сложности СпецЦНИТ был преобразован в Управление информационного обеспечения

Основными задачами управления информационного обеспечения деятельности Академии по результатам обследования являются:

- управление расчетом и распределением нагрузки по кафедрам;
- управление качеством учебного процесса;
- управление кадрами сотрудников и студентов;
- управление бухгалтерскими расчетами;
- организация автоматизированной рассылки руководящих документов;
- организация информационного интерфейса между перечисленными системами;
- управление научными исследованиями.

За последние 3 года введены в эксплуатацию 6 специализированных лекционных аудиторий. Количество посадочных мест в аудиториях, оборудованных современными информационными системами составляет около 700 мест.

За последние годы существенно увеличилось число обучающих программ, используемых в учебном процессе. В качестве примера, ниже приведено программное обеспечение ряда дисциплин.

№ п/п	Назначение программы	Название программы	Разработчик	Вид учебной Работы
-------	----------------------	--------------------	-------------	--------------------

1	2	3	4	5
1	Автоматизация деятельности корпорации	Многофункциональный программный комплекс «Галактика»	ООО «Галактика»	Лабораторные работы, практика
2	Автоматизация деятельности предприятия	Многофункциональный программный комплекс «Компас»	ООО «Компас»	Лабораторные работы, практика
3	Автоматизация деятельности лесхозов	Программный комплекс «ИБИС лесхоз»	ООО «ИБИС-Soft»	Лабораторные работы, практика
4	Автоматизация обучения и контроля знаний	Программный комплекс для обучения и тестирования	Кафедра ИИС ЛТА	Практические занятия, коллоквиум, зачет, экзамен
5	Автоматизация контроля знаний	Программный комплекс для тестирования («Хабаров-тест»)	Кафедра ИИС ЛТА	Коллоквиум, зачет, экзамен
6	Изучение офисных технологий	MS-OFFICE	MS	Лабораторные работы, учебная практика
7	Изучение объектных технологий	Visual Basic, C, Builder	MS, Borland	Лабораторные работы, курсовые работы
8	Построение цифровой модели местности	CREDO	Фирма КРЕДОДИАЛОГ	Лаб., КП, ДП
9	Создание пространственной базы данных	MAPINFO	MAPINFO	Лаб., ДП
10	Построение геологической модели местности	CREDO	Фирма КРЕДОДИАЛОГ	Лаб., КП
11	Создание информационной базы в сист. ГИС	GEOGRAPH, GEODRAW	ИГРАН	Лаб., ДП
12	Проектирование в системе лесной дороги	ROAD	МАДИ	Лаб., КП
13	Решение инженерных задач в системе ГИС	ГЕОКОНСТРУКТОР	ИГРАН	Лаб.
14	Расчет транспортной составляющей	Программа TRANS	Кафедра СТЛ	Лаб.
15	Расчет элементов трассы	TRASS	Кафедра СТЛ	Лаб., КП

16	Расчет объемов земляных работ	ZEMRAB	Кафедра СТЛ	Лаб., КП
17	Расчет малых искусственных сооружений	MIS	Кафедра СТЛ	Лаб.
18	Расчет больших искусственных сооружений	BIS	Кафедра СТЛ	Лаб.
19	Расчет оптимальной влажности грунтов	WLAZHNOST	Кафедра СТЛ	Лаб.
20	Расчет технологических карт, бульдозер	TEHN.BULD	Кафедра СТЛ	КП, ДП
21	Расчет технологических карт, экскаватор	TEHN.EKSKAV	Кафедра СТЛ	КП, ДП
22	Проектирование сети лесных дорог	СЕТЬ	Кафедра СТЛ	КП, ДП
23	Расчет элементов продольного профиля	ПРОФИЛЬ	Кафедра СТЛ	ДД
24	Расчет вертикальных кривых	КРИВЫЕ	Кафедра СТЛ	КП
25	Расчет толщины дорожной одежды	ДОР.ОДЕЖДА	Кафедра СТЛ	КП
26	Анализ использования машин	АНАЛИЗ МАШИН	Кафедра СТЛ	Лаб
27	Расчет эксплуатационных расчетов	СМЕТА. ЭКСП	Кафедра СТЛ	КП
28	Анализ расхода ГСМ	ГСМ	Кафедра СТЛ	Лаб
29	Создание баз данных	ППП FOXBASE Plus	Кафедра СТЛ	Лаб., КД, ДП
30	Работа с таблицами	ППП MS Access	Кафедра СТЛ	Лаб., КД, ДП
31	Принятие решений	Программа MOR 1. VOR 2	Кафедра СТЛ	Лаб., КП, ДД
32	Распределение грузопотоков лесотранспортной сети	ПППРХ - 88	Кафедра СТЛ	Лаб., КД, ДП
33	Анализ решений	Изобретающая машина	Кафедра СТЛ	Лаб., КП
34	Географическая информационная система	PC ARCINFO 3. 5. 2.	ESRI, USA	Лабораторные занятия
35	Географическая информационная система	ARCVIEW	ESRI, USA	Лабораторные занятия
36	Географическая	IDRISI	Clark	Лабораторные

	информационная система		University USA	занятия
37	Географическая информационная система	ARC GIS		Лабораторные занятия
38	Географическая информационная система	MAP Info		Лабораторные занятия
39	Географическая информационная система лесоустроительного назначения	ЛУГИС	Севзаплеспроект	Лабораторные занятия

За истекшие годы приобретены и используются в работе программные лицензионные средства:

Системное программное обеспечение

№ п/п	Наименование программного продукта	Количество лицензий	Уровень использования
1	Windows Server 2003 клиент	200	Обще академический
2	SQL Server 2005	2 процессора	Обще академический
3	Windows XP Professional	150	Обще академический
4	Office 2003 Professional	200	Обще академический

Специализированное программное обеспечение

№ п/п	Наименование программного продукта	Количество лицензий	Уровень использования
1	Microsoft Office Visio Professional 2003	6	ЛХФ
2	ABBYY Fine Reader 9/0	30	Обще академический
3	Acronis True Image 9.1	1	Обще академический
4	Nero 8 Site	50	Обще академический
5	CorelDRAW Graphics Suite X3	12	ЛХФ, МТД
6	PHOTOSHOP CS3	8	ЛХФ, МТД
7	AutoCad		ЛХФ, МТД, ЛИФ
8	Базис Мебельщик		МТД, ЛБШ
9	Управление ЧПУ		МТД
10	Управление линией лесопиления		МТД
11	ARC GIS	15	ЛХФ
12	ARC view	15	ЛХФ
13	MAP Info	15	ЛХФ
14	КОМПАС	15	МТД
15	Диалог CREDO	15	ЛИФ
16	ИРБИС (система)	1	Библиотека

Антивирусные программы

№ п/п	Наименование программного продукта	Количество лицензий	Уровень использования
1	Norton Antivirus Simantec	20	Обще академический
2	AVP Kaspersky	20	Обще академический
3	NOD32	20	Обще академический

Бухгалтерские программы

№ п/п	Наименование программного продукта	Количество лицензий	Уровень использования
1	Парус бухгалтерия	30	Бухгалтерия
2	Парус отдел кадров	10	Отдел кадров
3	1С бухгалтерия	5	Кафедра бухучета, ЛБШ
4	Сметный калькулятор	3	Бухгалтерия

Программное обеспечение управления учебным процессом

№ п/п	Наименование программного продукта	Количество лицензий	Уровень использования
1	Planу – создание и использование учебных планов	100	УМУ, деканаты, кафедры
2	Деканат – управление контингентом студентов	8	Деканаты, отдел кадров
3	Электронные ведомости	60	Деканаты, кафедры
4	Visual TestingStudio	60	Кафедры, учебные Классы

С 2003 по 2007 гг. количество компьютеров в Академии увеличилось в 1,8 раза, более чем в 1,8 раза возросло число ЛВС, более чем в 2 раза - ИНТЕРНЕТ терминалов. Наличие и динамика компьютерных средств отражены в табл.4.1

Таблица 4.1

Количество компьютерных средств

Год	Всего	Кол-во классов	Кол-во ЛВС
2003	389	23	18
2004	480	23	23
2005	516	21	27
2006	600	27	29
2007	715	32	33

В области повышения уровня информатизации учебного процесса и совершенствования качества образования управление информационного обеспечения взаимодействует с межвузовским учебно-методическим центром «Эдуколог».

Деятельность этого подразделения, являющегося филиалом Исследовательского центра проблем качества подготовки специалистов ведется в нескольких направлениях:

- фундаментальное эдукологическое комплексно- системное исследование по проблемной теме «Высшее образование России начала XXI века: образовательное общество, суть эдукологической системы. Концепция «тройного опережения» в рамках которого подготовлена и издана академиком ААН В.И.Прокопцовым научная работа: «Эдукология: принципиально новая наука образования» (фрактал 1) (СПб.:ЛТА, 2202-344 с.)
- проведение постоянно действующего научно-методического семинара по эдукологической тематике;
- разработка рейтинговой системы оценки качества знаний;
- разработка программного обеспечения: гипертекстовая программа, отражающая основополагающие философские, методические, социологические положения и понятия в области эдукологии;
- подготовка и проведение ежегодной межвузовской научно-методической конференции по проблемам эдукологии и качества образования.

4.2.4. Собственные учебно-методические издания за последние 5 лет

Все кафедры лесотехнической академии ведут подготовку учебно-методической литературы для обучения студентов.

За последние 5 лет профессорско-преподавательским составом академии опубликовано: 262 учебника и учебных пособия, 95 монографий, 338 учебно-методических указаний, в том числе с грифами различных уровней. Основные из них приведены в табл.4.2.

Основные учебные публикации

Таблица 4.2.

Год издания	Автор	Наименование
1	2	3
2003	Агаркова Е.В.	Немецкий язык. Учебник.
2003	Калитеевский Р.Е.	Оборудование, процессы и организация производства пиломатериалов. Учебное пособие.
2003	Коробов П.Н.	Математическое программирование и моделирование экономических процессов. Учебник.
2003	Мурашкин Н.В. и др.	Экономические реформы и современное состояние экономики России. Учебник.
2003	Петров В.Н.	Экономика недвижимости. Учебное пособие.
2003	Сухов В.Н. и др.	Основы правоведения. Учебное пособие.
2004	Александров В.А. Шоль Н.Р.	Конструирование и расчет машин и оборудования для лесосечных работ и нижних складов. Учебное пособие
2004	Занько Н.Г. Малаян К.Р. Русак О.Н.	Безопасность жизнедеятельности. Учебное пособие.
2004	Мартынов Е.Н.	Биология лесных позвоночных. Учебное пособие
2004	Сеннов С.Н.	Лесоводство. Учебное пособие
2004	Скупченко В.Б.	Анатомия растений. Учебное пособие

2004	Чубинский А.Н. Шагалова Т.А.	Проектирование деревообрабатывающих производств. Учебное пособие.
2005	Бабинов Б.В.	Гидротехнические мелиорации. Учебник.
2005	Киприанов А.И.	Процессы и аппараты химической технологии. Учебное пособие
2005	Леонович А.А.	Технология древесных плит: прогрессивные решения. Учебное пособие
2005	Редько Г.И. Мерзленко М.Д. Бабич Н.А.	Лесные культуры. Учебное пособие
2005	Салминен Э.О.	Лесопромышленная логистика. Учебное пособие
2005	Сеннов С.Н.	Лесоведение и лесоводство. Учебник
2006	Балихин В.В. Быков В.В. Иванов Н.Ю.	Технология ремонта машин и оборудования. Учебник
2006	Патякин В.И. и др.	Лесоэксплуатация. Учебник
2006	Анисимов Г.М. Григорьев И.В. Жукова А.И.	Экологическая эффективность трелевочных тракторов. Учебное пособие
2006	Грязькин А.В. и др.	Недревесная продукция леса. Учебное пособие
2006	Гуров С.В. Половко А.М.	Основы теории надежности. Учебное пособие
2006	Гуцелюк Н.А. Спиридонов С.А.	Выбор трактора для лесохозяйственных работ. Учебное пособие
2007	Александров В.А. и др.	Основы проектирования специальных лесных машин. Учебное пособие
2007	Онегин В.И. и др.	Деревянное домостроение. Учебник
2007	Редько Г.И. и др.	Лесные культуры и защитное лесоразведение. Учебник
2007	Батырева И.М. Бунаков П.Ю.	Автоматизация конструирования технологической подготовки производства корпусной мебели. Учебное пособие
2007	Анисимов Г.М. Кочнев А.М.	Основы научных исследований. Учебное пособие
2007	Чубинский А.Н. Шагалова Т.А.	Проектирование деревообрабатывающих производств. Учебное пособие

Наличие в академии своей издательско-полиграфической базы позволяет печатать не только учебную литературу, но и издавать «Известия Санкт-Петербургской лесотехнической академии» (четыре издания в год), которое входит в перечень изданий Высшей аттестационной комиссии, сборники межвузовских научных трудов (2-4 издания в год), международных и Российских научно-технических конференций, сборники молодых ученых, в т.ч. и студентов.

4.3. Оценка содержания подготовки через организацию учебного процесса

Учебный процесс в СПбГЛТА организован в 2 смены и проводится в виде лекций, лабораторных, практических и семинарских занятий, самостоятельной работы студентов, учебных, производственных и преддипломных практик, курсового и дипломного проектирования, текущего и промежуточного контроля знаний, государственной аттестации.

Основным структурным подразделением, обеспечивающим реализацию основных образовательных программ является кафедра, работающая в соответствии с Положением, принятым Ученым советом и утвержденным ректором.

Контроль за работой кафедр осуществляют Ученый совет, деканаты, учебно-методическое управление и проректор по учебной работе.

Разработкой стратегии организации учебного процесса занимается научно-методический совет, Ученые советы факультетов.

В академии проводятся исследования по проблемам организации учебного процесса и качества подготовки специалистов: ежегодная межвузовская конференция по проблемам повышения качества подготовки специалистов и организации учебного процесса, международные и региональные конференции, посвященные совершенствованию процесса обучения.

СПбГЛТА принимает активное участие в Европейских образовательных программах SILVA и EFI по координации образования в области лесного дела.

За последние годы в академии проведены (с выпуском сборника трудов):

- 5 Межвузовских научно-методических конференций «Актуальные проблемы развития высшей школы», 2003, 2004, 2005, 2006, 2007 г.г.;
- Межвузовская конференция «Актуальные проблемы подготовки кадров для лесопромышленного комплекса», 2005г.
- Международная научно-практическая конференция молодых ученых «Современные проблемы и перспективы рационального лесопользования», 2007 г. и другие

Преподаватели академии принимают активное участие в конференциях по организации учебного процесса, проводимых Министерством образования и науки РФ и Санкт-Петербургским комитетом по науке и высшей школе Администрации Санкт-Петербурга.

В 2003-2007 гг. на ряде кафедр проводились научно-исследовательские работы по организации учебного процесса, совершенствованию многоуровневой системы подготовки кадров (кафедра маркетинга и основ менеджмента, кафедра технологии деревообрабатывающих производств и др.)

СПб ГЛТА активно участвует в конкурсах грантов Федерального агентства по образованию по вопросам совершенствования высшего профессионального образования (проф. А.А.Селиховкин, проф. А.С. Алексеев).

Для осуществления довузовской подготовки в структуре СПбГЛТА создана лесная бизнес школа.

Основные задачи в области довузовской подготовки:

- увеличение численности профессионально ориентированных абитуриентов и повышение уровня их подготовки по базовым (вступительным) дисциплинам для успешной сдачи вступительных испытаний и по дополнительным дисциплинам для их адаптации к обучению в вузе;
- разработка, издание и распространение учебно-методических и иных материалов, обеспечивающих углубленное изучение базовых и дополнительных дисциплин;
- реклама образовательных и иных услуг Санкт-Петербургской государственной лесотехнической академии.

Лесная бизнес школа Санкт-Петербургской государственной лесотехнической академии включает:

- подготовительные курсы, осуществляющие подготовку слушателей для поступления в вуз по вечерней, заочной и дневной формам обучения и

проводящие консультации для абитуриентов непосредственно перед проведением вступительных испытаний;

- группы углубленной подготовки, образованные для глубокого изучения абитуриентами базовых, а также дополнительных дисциплин по дневной и вечерней формам обучения и предназначенные, прежде всего, для лиц, уже имеющих документ о среднем образовании;
- профильные классы, осуществляющие профориентационную работу и подготовку по базовым и дополнительным дисциплинам среди групп учащихся школ, лицеев, гимназий, училищ;
- группы целевой подготовки, комплектуемые из числа лиц, направляемых государственными или муниципальными органами власти для поступления в Санкт-Петербургскую государственную лесотехническую академию по целевому приему, с которыми проводятся занятия по программам вступительных испытаний.

За последнее время в работе лесной бизнес школы Санкт-Петербургской государственной лесотехнической академии наметилась тенденция к увеличению размеров профориентационной и рекламной деятельности, расширению перечня и объемов дополнительных дисциплин, предлагаемых слушателям и отражающих специфику вуза, совершенствование методов обучения (использование дистанционных и иных методов обучения).

Повышение качества подготовки выпускаемых академией специалистов осуществляется на основе широкого внедрения новых методов и форм обучения, индивидуализации подготовки и использования производственной базы учебно-опытных лесхозов, промышленных предприятий, организаций лесного хозяйства области, лесопаркового и садово-паркового хозяйств Санкт-Петербурга, Технопарка-ЛТА.

В целях активизации познавательной деятельности студентов в академии используются следующие методы обучения: проблемные лекции, деловые игры, рейтинговая система контроля знаний студентов, промежуточная аттестация, система тестовой оценки знаний и др. Для решения вопросов индивидуализации обучения применяются автоматизированные обучающие системы, конспекты лекций, управляющие программы и др.

Повышению качества обучения способствует международное сотрудничество в области образования с родственными вузами Финляндии, Швеции, Германии и других стран. Широкое международное сотрудничество осуществляется лесохозяйственным факультетом в рамках направления 250200 «Лесное дело».

В учебном процессе широко применяются ЭВМ. Использование компьютеров и новых информационных технологий направлено на:

- повышение эффективности учебного процесса;
- повышение качества подготовки специалистов в области применения компьютерной техники в их профессиональной деятельности;
- обеспечение необходимого профессионального уровня разработчиков программных продуктов, средств вычислительной техники и автоматизации производственных процессов.

Достижение указанных целей осуществляется:

- путем внедрения вычислительной техники и новых информационных технологий в дисциплины всех блоков учебных программ;
- применение вычислительной техники во всех видах учебной деятельности;
- непрерывным применением вычислительной техники в течение всего периода обучения студентов;

- регулярным обновлением средств вычислительной техники и информационных технологий, применяемых в учебном процессе.

Основными направлениями применения ЭВМ в учебном процессе являются:

- выполнение вычислительных работ и математического моделирования с использованием стандартных пакетов прикладных программ и оригинальных программных продуктов в курсовом и дипломном проектировании;
- применение автоматизированных информационных систем различного назначения;
- систем автоматизированного проектирования;
- автоматизированных систем научных исследований;
- автоматизированных систем управления.

Повышению качества знаний способствует участие студентов академии в СНО, во внутриакадемических олимпиадах по различным дисциплинам, а также в конкурсах, организуемых Федеральным агентством по образованию.

Традиционными в академии стали конкурсы по математике, физике, химии. Всего в исследовательской работе принимает участие около 900 студентов, победители персональных грантов стали 116 чел.

Лабораторная база академии, в целом соответствует требованиям ГОС и обеспечивает выполнение требований к подготовке кадров, хотя, безусловно, нуждается в обновлении.

СПбГЛТА располагает хорошо оснащенными учебными лабораториями, позволяющими проводить учебный процесс на высоком научном и методическом уровнях. Из наиболее значимых в лабораторной базе СПбГЛТА следует отметить:

- ботанический сад;
- музей лесной энтомологии;
- музей лесной зоологии и охотоведения;
- музей лесоводства;
- почвенно-геологический музей;
- НОЦ «МТД»;
- лаборатории кафедры "Информатики и информационных систем";
- лаборатории кафедры "Сухопутного транспорта леса";
- интернет-классы;
- лаборатории кафедры "Безопасность жизнедеятельности" и многие другие.

Дипломное проектирование в академии обеспечено реальной производственной базой, благодаря договорам, заключенным между предприятиями и академией.

Программы дополнительного профессионального образования в академии реализуются в центре повышения квалификации и переподготовки кадров (ЦПК и ПК), образованного в 1975 году совместным приказом Минлеспроба и Минвуза СССР.

Основные направления повышения квалификации и переподготовки руководителей и специалистов с высшим образованием, по которым ведется обучение слушателей:

Повышение квалификации:

- Лесное и лесопарковое хозяйство (250201);
- Садово-парковое и ландшафтное строительство (250203);
- Лесоинженерное дело (250401);
- Технология деревообработки (250403);
- Технология химической переработки древесины (240406);
- Автоматизация производственных процессов и производств (220301);
- Стандартизация и сертификация (200503);
- Экономика и управление на предприятиях лесного комплекса (080502);

- Безопасность жизнедеятельности в техносфере (280201);
 - Переподготовка:
 - Лесное и лесопарковое хозяйство (250201);
 - Садово-парковое и ландшафтное строительство (250203);
 - Лесоинженерное дело (250401);
 - Технология деревообработки (250403);
 - Технология химической переработки древесины (240406);
 - Сервис транспортных и технологических машин и оборудования (по отраслям) (190603);
 - Экономика и управление на предприятиях лесного комплекса (080502);
 - Бухгалтерский учет, анализ и аудит (080109);
 - Переводчик в сфере профессиональной коммуникации.
- Данные о деятельности ЦПК и ПК СПбГЛТА приведены в табл.4.3

Таблица 4.3

Данные о деятельности ЦПК и ПК
(количество обученных слушателей)
(2005-2007 гг.)

Наименование показателя	2005	2006	2007	Всего за 3 года
1	2	3	4	5
Повышение квалификации	158	240	249	647
Профессиональная переподготовка	105	126	115	346
Итого:	263	366	364	993

5. Качество подготовки специалистов

5.1 Качество знаний студентов

5.1.1 Уровень требований при конкурсном отборе абитуриентов

Качество подготовки специалистов в вузе в значительной степени зависит от уровня требований при конкурсном отборе абитуриентов, который определяется состоянием профориентационной работы по каждому направлению, организацией конкурса по поданным заявлениям и при зачислении, а также требованиями, предъявляемыми к абитуриентам на вступительных испытаниях.

Анализ конкурса абитуриентов при поступлении в академию показывает, что проводимые вузом мероприятия профориентационного, организационного и методического характера в целом обеспечивают стабильный рост конкурса на протяжении последних трех лет.

Анализируя прием студентов на аттестуемые специальности, следует отметить, что на все специальности имеется конкурс. Наибольший конкурс наблюдается на специальностях:

250203 – «Садово-парковое и ландшафтное строительство», конкурс - 5,5;
 080502 – «Экономика и управление на предприятиях лесного комплекса», конкурс – 5,4;

200503 – «Стандартизация и сертификация», конкурс - 4,4.

По сравнению с 2002 годом прием уменьшился в 1,2 раза.

В 2007 г. в академию конкурс составил 3,1 человека на 1 место по очной форме обучения.

С 2004 г. выросло число студентов, поступающих на договорной основе: в 2005 г. 494 человека, в 2006 г. 595 человек, в 2007 г. – 538 человек.

Качество подготовки абитуриентов на протяжении последних трех лет растет, что в значительной степени определяется действующей в академии системой довузовской подготовки.

5.1.2 Подготовленность выпускников к выполнению требований ГОС

В соответствии с учебными планами специальностей и направлений проводятся ежесеместровые аттестации студентов по дисциплинам учебного плана. Кроме того, для студентов всех курсов проводится текущий контроль знаний по модульно-рейтинговой системе не менее 2-х раз в семестр. По его результатам анализируется текущая успеваемость и посещаемость занятий и к неуспевающим студентам применяются административные меры воздействия, что позволяет активизировать учебную деятельность студентов и учит их систематической работе.

Анализируя отчеты председателей ГАК, можно отметить, что академия успешно осуществляет подготовку специалистов для предприятий и организаций страны. Выполняемые выпускниками дипломные проекты актуальны, содержат элементы новизны, отвечают техническому уровню современного производства и интересам промышленности. Большое место в них отведено вопросам глубокой переработки древесины и вторичного использования ресурсов, экологии, охране природы и рационального использования природных ресурсов, проблемам получения высокоэффективных перспективных материалов и изделий, новых технологий, программного обеспечения и использования компьютерных технологий.

Для рецензирования дипломных проектов привлекаются высококвалифицированные специалисты, которые дают объективные оценки уровню выпускных работ и качеству их выполнения. Наибольшую практическую значимость, несомненно, представляют проекты и работы, выполненные по заданию предприятий, 22,6 % дипломных проектов рекомендованы к внедрению в производство, 89,8 % выполнены с применением ЭВМ.

О соответствии качества подготовки студентов-выпускников требованиям Государственных стандартов высшего профессионального образования свидетельствует проведенный анализ отчетов председателей ГАК.

Тем не менее, для повышения качества дипломных проектов необходимо большее внимание уделять неординарным проблемам, анализу зарубежной техники и технологий, вопросам конкретной экологической ситуации, искусственного интеллекта и инновационным технологиям.

В результате итоговой аттестации выпускников академии в 2007 году выпускную квалификационную работу защитили на «отлично» - 396 чел.

Результаты проведенного самообследования студентов по аттестуемым образовательным программам приведены в табл.5.1.

Таблица 5.1.

Результаты самообследования знаний студентов

Цикл	Кон-тингент студентов	Кол-во опрошенных студентов		Отл.		Хор.		Удовл.		Неуд.		Средний балл
		Абс.	%	Абс.	%	Абс.	%	Абс.	%	Абс.	%	
ГСЭ	1032	969	94	297	31	429	44	184	19	58	6	3,99
ЕН	1013	956	94	530	56	252	26	116	12	58	6	4,31
ОПД	1042	986	95	554	56	268	27	117	12	48	5	4,35
СД	1031	990	96	369	38	368	37	232	23	21	2	3,69

Как свидетельствуют данные, приведенные в табл.6.1, студенты показали высокие знания, так средний балл по циклам дисциплин составил: цикл ГСЭ – 3,99; цикл ЕН – 4,31; цикл ОПД – 4,35; цикл СД – 3,69. Отличные знания проявили 1750 студентов, 185 студентов получили неудовлетворительные отметки.

5.1.3 Востребованность выпускников

и их профессиональное продвижение

Выпуск специалистов за последние 3 года, обучающихся по очной форме обучения вырос с 804 до 880 человек. Выпуск специалистов, обучающихся по заочной форме обучения в 2005 г. составил – 675 человек, 2006 г. - 725 человек и 2007 г. - 867 человек.

Анализ итогов трудоустройства за последние три года (2005-2007) показывает, что наметилась тенденция увеличения востребованности выпускников академии.

Наибольшее количество заявок на выпускников имеют специальности:

- «Технология деревообработки»
- «Машины и оборудование лесного комплекса»
- «Садово-парковое и ландшафтное строительство»
- «Лесное и лесопарковое хозяйство»

По аттестуемым образовательным программам:

- количество выпускников за последние 3 года – 2850 человек;
- количество заявок на выпускников – 2214 человек;
- число направленных на работу – 1996 человек;
- число свободно трудоустроившихся – 439 человек;
- число выпускников, работающих в регионе – 1796 человек;
- число выпускников, работающих по профилю подготовки – 1755 человек;
- число выпускников, состоящих на учете в службе занятости – 23 человек.

При сложной производственно-экономической конъюнктуре в стране указанные цифры являются результатом целенаправленной кадровой политики академии. Основу ее составляют следующие принципы:

- маркетинговое изучение спроса на специалистов новых специальностей;
- оперативная и гибкая система открытия новых специальностей и специализаций;
- адаптация обучения к современным задачам общества;
- повышение качества учебного процесса и требовательности к аттестации знаний студентов;

Академия направляет по договорам и заявкам 1796 (63%) выпускников на предприятия и в организации региона. Вместе с тем, по данным центров занятости на учете в службе занятости в качестве безработных состоит 0,8% выпускников последних 3-х лет выпуска. Анализируя отзывы потребителей выпускников академии, с которыми поддерживают деловые контакты выпускающие кафедры, следует отметить, что работающие выпускники имеют необходимый уровень теоретических и профессиональных знаний, хорошо ориентируются в решении профессиональных вопросов, быстро адаптируются в трудовых коллективах.

5.1.4 Отзывы потребителей специалистов

Среди тех, кто окончил лесотехническую академию немало известных в стране и за ее пределами представителей российской науки, образования, экономики, крупных организаторов производства и государственных деятелей. Выпускники и сотрудники Санкт-Петербургского лесного института заложили основу наук о лесе и древесине не только в России, но и в Европе. Среди них лесоводы: Г.Ф.Морозов, А.Ф.Рудзкий, химик А.Н.Энгельгард, эколог Н.А.Холодковский, фенолог Д.Н.Кайгородов.

Мировую известность принесли академии видные ученые: М.Е.Ткаченко, М.М.Орлов, М.Н.Римский-Корсаков, И.П.Бородин, Л.А.Иванов, В.Н.Сукачев, Н.И.Никитин, Н.Н.Непенин, В.И.Шарков, С.Ф.Орлов, А.М.Гольдберг, А.Н.Песоцкий, А.Э.Грубэ, С.И.Ванин.

Выпускники лесотехнической академии довоенного времени составляли костяк профессорско-преподавательского состава лесотехнических вузов СССР, образовавшихся в 20-30 годы прошлого века. Сегодня в лесотехнических вузах России успешно работают выпускники академии второй половины прошлого века. Среди них – А.В. Селиховкин, ректор лесотехнической академии, В.И.Онегин, почетный президент академии, Дерягин Р.В. – ректор Вологодского технического университета, проректоры, заведующие кафедрами, доктора наук, профессора.

В стенах академии получили высшее образование виднейшие ученые действительные члены академии наук СССР и ВАСХНИЛ А.Б.Жуков, А.А.Молчанов, А.С.Исаев, И.С.Мелехов, Н.П.Анучин, А.Ф.Чмыр и др. Выпускники академии занимают ключевые позиции в руководстве лесного комплекса России, работают руководителями департаментов, директорами предприятий и НИИ. Высокого звания Героя Социалистического Труда удостоины П.Г.Антипов, И.С.Вилков, Н.И.Олонцев, Н.И.Остапенко, В.Н.Холонов.

Выпускник академии 1971 года т.Нонг Дык Мань является Генеральным секретарем ЦК Компартии Вьетнама.

Выпускники академии отличаются глубоким знанием теоретических вопросов, хорошо владеют методами проектирования, активно участвуют в разработке новых материалов и изделий из древесины, продуктов из древесной зелени, технологий и оборудования для их производства. Многие из них возглавляют крупные производственные организации, среди них: Тацюн М.В. – председатель Союза лесопромышленников и лесозэкспортеров России, Ярмишко В.Т. – директор БИН. РАН, Гаврилова Н.С., Архипов В.И. – директор филиала «Рослесинфорг» «Севзаплеспроект», Вихарев Г.А., Саркисян Ю.А. и другие.

В период с 2003 по 2007 год академия направила в адрес работодателей более 1000 запросов о качестве подготовки специалистов и получила 143 ответа о работе 233 выпускников. Отзывы о качестве выпускников положительные. Основные предложения сводятся к необходимости усиления подготовки в области: трудового законодательства, управления персоналом, иностранных языков.

5.1.5 Наличие рекламаций на подготовку выпускников

За время существования Лесного института – лесотехнической академии рекламаций на подготовку выпускников не было.

На учете в Центре занятости (по данным Центров) состоит 23 человек, что составляет 0,8 % от выпуска за последние 3 года.

5.2 Условия, определяющие качество подготовки специалистов

5.2.1 Кадры

Состояние и динамика кадрового обеспечения образовательного процесса показана в табл. 5.1.

Таблица 5.1.

Наименование показателя	Научно-педагогический состав				
	Год				
	2003	2004	2005	2006	2007
Штатный ППС					
Всего	548	533	544	531	528
В том числе:					
Докторов наук	74	80	77	72	80
Кандидатов наук	305	295	302	298	292
Совместители					
Всего	52	60	64	67	75
В том числе:					
Докторов наук	10	11	11	13	16
Кандидатов наук	29	31	37	33	41

Из таблицы видно, что львиная доля профессорско-преподавательского состава 87,5 % является штатными сотрудниками академии. Несмотря на трудные экономические условия, снижение статуса преподавателя высшей школы, уровень остепененности профессорско-преподавательского состава остается значительно выше средних показателей по высшим учебным заведениям России. Основным источником пополнения академии кадрами высшей квалификации является система послевузовского образования (аспирантура и докторантура). Только за последние пять лет сотрудниками академии защищено 13 докторских и 35 кандидатских диссертации.

Особое внимание Ученый совет и ректорат обращают на повышение квалификации профессорско-преподавательского состава, к основным формам которого относятся:

- защита диссертаций на соискание ученой степени доктора и кандидата наук;
- повышение квалификации с отрывом от производства в учебных заведениях Министерства образования и науки РФ;
- участие в международных образовательных проектах по совершенствованию организации и качества учебного процесса и качества знаний студентов;
- участие в международных научных программах;
- участие в выполнении научно-исследовательских работ;
- подготовка рукописей учебных, учебно-методических и научных изданий;
- ведение преподавательской работы в центре повышения квалификации и переподготовки кадров;
- участие в международных и федеральных конференциях и симпозиумах;
- повышение квалификации на производстве, в НИИ и КБ без отрыва от производства.

Практически каждый преподаватель охвачен вышеизложенными формами работы.

Средний возраст преподавателей за отчетный период не изменился и составил 53,5 года; средний возраст доктора наук составляет 64,5 года, кандидата наук 54 года. Оценка кадрового обеспечения по блокам дисциплин приведена в табл.5.2.

Таблица 5.2

Кадровое обеспечение

Наименование блока дисциплин	Профессорско-преподавательский состав		
	Всего	Докторов наук	Кандидатов наук
ГСЭ	91	7	35
ЕНМ	86	15	55
ОПД	84	17	48
СД и ДС	342	57	195

Таким образом, квалификация профессорско-преподавательского состава академии позволяет готовить выпускников, отвечающих запросам общества.

5.2.2 Научно-исследовательская деятельность

Научно-исследовательская деятельность академии осуществляется через выполнение НИР, аспирантуру, докторантуру и соискательство, патентно-лицензионную работу, научно-исследовательскую работу студентов.

Академия проводит научные исследования в соответствии с профилем подготовки специалистов по 17 научным направлениям.

Большая часть направлений научной деятельности академии соответствует «Приоритетным направлениям развития науки, технологий и техники РФ», «Перечню критических технологий РФ». В частности, приоритетному направлению «Экология и

рациональное природопользование» соответствуют следующие направления научной деятельности: экология (03.00.16) руководитель проф В.А.Соловьев; защита растений (06.01.11) руководитель проф. И.И.Минкевич; лесные культуры, селекция, семеноводство (06.03.01) руководитель проф. Г.И.Редько; лесоустройство и лесная таксация (06.03.02) руководители проф. А.С.Алексеев, проф. Д.М.Киреев, проф. А.В.Любимов; лесоведение и лесоводство, лесные пожары и борьба с ними (06.03.03) руководители проф. А.Н.Мартынов, проф. С.Н.Сеннов, проф. Е.С.Мельников; агролесомелиорация и защитное лесоразведение, озеленение населенных пунктов (06.03.04) руководитель проф. Б.В.Бабилов; энтомология (03.00.09) руководитель проф.А.В.Селиховкин.

Приоритетному направлению «Новые материалы и химические технологии» соответствуют 2 направления научной деятельности: процессы и аппараты химических технологий (05.17.08) руководитель проф. Н.Н.Калинин; технология и оборудование химической переработки биомассы дерева; химия древесины (05.21.03) руководители проф.Ягодин В.И., проф.В.И.Рощин, проф.А.А.Леонович, проф. Г.А.Пазухина.

Критической технологии "Переработка и воспроизводство лесных ресурсов" и приоритетному направлению "Производственные технологии" соответствуют 3 направления научной деятельности: технологии и машины лесозаготовок и лесного хозяйства (05.21.01) руководители проф. В.И.Патякин, проф. А.Н.Минаев, проф. Э.О.Салминен, проф. В.В.Балихин, проф. В.А.Александров, проф. М.М.Овчинников, проф. Г.М.Анисимов, проф. Ю.А.Добрынин; древесиноведение, технология и оборудование деревообработки (05.21.05) руководители проф. В.И.Онегин, проф. А.Н.Чубинский, проф. В.И.Санев; автоматизация и управление технологическими процессами и производствами (по отраслям) (05.13.06) руководитель проф. В.В.Сергеевичев.

Приоритетному направлению "Информационно-телекоммуникационные технологии и электроника" соответствует направление "Системный анализ, управление и обработка информации (по отраслям)" (05.13.01) руководители проф. А.М.Заяц, проф. Л.В.Уткин.

Научные направления соответствуют профилю подготовки студентов, аспирантов и докторантов. Реализация результатов научной деятельности в учебном процессе осуществляется в виде новых дисциплин и сведений в соответствующих курсах, постановке новых лабораторных работ, при составлении новых заданий и выполнении курсовых проектов, подготовке выпускных работ бакалавров, инженеров и магистров.

Научная деятельность академии выполняется по следующим направлениям:

- по темплану НИР Рособразования;
- по научно-техническим программам Рособразования (НТП);
- по грантам Рособразования;
- по межотраслевой программе сотрудничества Минпромнауки России и Министерства природных ресурсов РФ;
- в рамках федеральных целевых научно-технических программ Минпромнауки России (ФЦНТП);
- в рамках региональных программ (РНТП) и грантов;
- в рамках международных проектов;
- в рамках фондов РФФИ и РГНФ;
- по хозяйственным договорам с предприятиями и организациями (ХД).

Фундаментальные исследования составляют в среднем 35% (без учета НИР, выполненным по хозяйственным договорам). При этом многие прикладные исследования включают и разделы по фундаментальным исследованиям.

Сведения о финансировании НИР в СПбГЛТА в 2003-2007г.г. приведены в табл.5.3.

Таблица 5.3.

Сведения о финансировании НИР (тыс. руб.)

Год	Общий объем	В том числе			
		Темплан НИР Рособразования	ФЦНТП и НТП	Гранты	Хоздоговора
		% от общего объема	% от общего объема	% от общего объема	% от общего объема
2003	15237,7	<u>1264,3</u> 8,3	<u>8006,0</u> 52,7	<u>957,3</u> 6,2	<u>5010,1</u> 32,8
2004	11074,9	<u>1337,4</u> 12,0	<u>4720,0</u> 42,8	<u>1321,7</u> 11,9	<u>3695,8</u> 33,3
2005	9456,4	<u>1489,7</u> 15,7	<u>5089,9</u> 53,9	<u>915,3</u> 9,7	<u>1961,5</u> 20,7
2006	13172,2	<u>1748,8</u> 13,3	<u>6938,7</u> 52,7	<u>796,2</u> 6,0	<u>3688,5</u> <u>28,0</u>
2007	14561,6	<u>2190,3</u> 15,0	<u>8930,3</u> 61,3	<u>1001,0</u> 6,9	<u>2440,0</u> 16,8

За период с 2003 г. по 2007г. при некотором снижении общего объема НИР объем НИР по Темплану возрос в 1,7 раза, по ФЦНТП и НТП – на 11,5%, по грантам – на 4,6%. Объем выполненных за пятилетие научно-исследовательских работ по всем направлениям и источникам финансирования подкреплен установленными актами сдачи-приемки научно-технической продукции.

В 2003-2007 годах академия активно участвовала в разработке Федеральных целевых и научно-технических программ, финансируемых Минобрнауки РФ. Важнейшие среди них ФЦНТП "Исследования и разработки по приоритетным направлениям науки и техники гражданского назначения (подпрограмма "Экология и рациональное природопользование"); НТП «Федерально-региональная политика в науке и образовании»; Федеральная целевая программа технологического развития, опытно-конструкторских и технологических работ (подпрограмма «Технологическое развитие и проектирование гражданских отраслей промышленности»); межотраслевая программа сотрудничества Рособразования и Минприроды РФ (подпрограмма «Научно-инновационное сотрудничество»); НТП «Научные исследования высшей школы по приоритетным направлениям науки и техники» (подпрограмма «Экология и рациональное природопользование»); НТП «Развитие научного потенциала высшей школы (подпрограмма «Развитие инфраструктуры научно-технической и инновационной деятельности высшей школы и ее кадрового потенциала»); аналитическая ведомственная целевая программа Рособразования «Развитие научного потенциала высшей школы (2006-2008 годы)» - мероприятие 2 – «Научно-методическое обеспечение развития инфраструктуры вузовской науки».

Большинство научно-исследовательских работ, выполняемых по ФЦП и НТП, финансируемых Рособразованием, носят фундаментальный характер.

В рамках темплана НИР по заданиям Рособразования в соответствии с политикой, проводимой министерством, произошло укрупнение тематики: в 2003 году стоимость одной НИР составляла 180,6 тыс.руб., в 2007 году – 312,9 тыс.руб. (при неизменном количестве тем – 7). Все НИР в темплане по заданию Рособразования носят фундаментальный характер.

В аттестуемом периоде академия ежегодно выполняла НИР по одному – пяти федеральным грантам (гранты Президента РФ, Российского Фонда фундаментальных исследований, Российского гуманитарного фонда, Рособразования для молодых кандидатов и докторов наук), одному – пяти региональным грантам в сфере научно-технической и конгрессной деятельности, двум – пяти грантам Администрации Санкт-Петербурга для молодых кандидатов наук, трех – пяти грантов для студентов и аспирантов.

Одним из важнейших источников финансирования НИР академии являются хозяйственные договоры с предприятиями и организациями. В среднем за пятилетие их удельный вес в общем объеме финансирования НИР составил 26,4%. Все работы по хоздоговорам носят внедренческий характер и доведены до стадии практической реализации.

За отчетный период внедрено в производство 18 разработок, ведутся работы по внедрению более 20 разработок. Тиражирование разработок осуществляется посредством передачи техдокументации, демонстрацией разработок на выставках и ярмарках, конференциях. За отчетный период разработки демонстрировались на 27 международных выставках. Ученые академии участвовали в 652 конференциях и симпозиумах, 695 сотрудников награждены премиями, наградами и дипломами.

Реализация и развитие научных направлений кафедр осуществляется через научно-исследовательскую часть (НИЧ) академии, возглавляемую проректором по научной работе. Деятельность НИЧ осуществляется в соответствии с новым «Положением о научно-исследовательской части ГОУ ВПО «Санкт-Петербургская государственная лесотехническая академия имени С.М.Кирова», утвержденным Ученым Советом академии (протокол № 4 от 31 мая 2007г.). При проректоре функционирует Научно-технический Совет (НТС) академии, который определяет основные направления научной деятельности, возглавляет работу по экспертизам НИР, составлению перспективных и годовых планов НИР, выборочному контролю законченных НИР и т.д., регламентирует работу НТС «Положение о НТС академии».

На каждом факультете имеется научно-техническая комиссия (НТК), в задачу которой входит: составление планов работ кафедр и факультетов, осуществление контроля за формированием тематики и научным уровнем выполняемых НИР и т.д.

Развитию научных направлений кафедр способствует единый тематический план НИР, включающий все виды исследований, выполняемых каждым преподавателем, кафедрой и факультетом. Кроме того, на всех факультетах и кафедрах ежегодно проводятся научно-технические конференции по результатам НИР.

Реализация научных направлений кафедр, осуществляющих подготовку специалистов, отражается в учебных программах, составляемых по каждой дисциплине.

Развитие научных направлений кафедр по каждому блоку дисциплин осуществляется путем реализации единого тематического плана НИР кафедр, факультет и академии по всем видам исследований (госбюджет, программы и т.д.). Это позволяет выполнять комплексные исследования, начиная от выдвижения гипотезы или идеи, до их реализации как в отдельных видах, так и на стыках отдельных наук.

Эффективность научно-исследовательской деятельности за отчётный период отражается также в следующих показателях: выпущено монографий 95, учебников и учебных пособий 262, сборников трудов 61, опубликовано 2835 статей, подано 38 заявок на объекты промышленной собственности, получено 33 патента РФ на изобретения.

Необходимо отметить положительную динамику развития большинства показателей.

Научно-педагогические кадры повышают квалификацию на передовых предприятиях и НИИ, работают над диссертациями в качестве соискателя, аспиранта или докторанта. За отчётный период защищено - 13 диссертаций на соискание ученой степени доктора наук и 35 диссертаций на соискание учёной степени кандидата наук. При академии работают 4 Специализированных совета, в которых защищено 8 докторских и 92 кандидатских диссертаций.

Участие преподавателей в выполнении НИР составляет в среднем 97%. К научным исследованиям широко привлекаются студенты академии: число студентов участвующих во всех направлениях НИР, возросло с 442 человек в 2003 г. до 900 человек в 2007 г.

Ежегодно проводится конкурс персональных грантов (стипендий) для студентов, аспирантов и молодых учёных по исследованиям в области гуманитарных, естественных, технических и медицинских наук, финансируемых из бюджета Санкт-Петербурга. Академия активно участвует в этих конкурсах. За аттестуемый период победителями конкурса стали 116 студентов, аспирантов и молодых преподавателей академии.

Параллельно с ежегодной научно-технической конференцией профессорско-преподавательского состава по итогам НИР академии за год проводится научная конференция молодых учёных академии, по результатам которой издаются тезисы докладов молодых учёных.

Научно-исследовательская работа студентов направлена на овладение ими научных методов познания, обучение методикам и средствам самостоятельного решения научных и технических задач, навыков работы в творческих коллективах.

Студенты, активно занимающиеся НИР, по окончании академии поступают в аспирантуру СПбГЛТА и других ведущих вузов и научных организаций РФ или остаются в академии в качестве преподавателей и, одновременно, продолжают свои научные исследования в качестве соискателей ученой степени кандидата наук.

Продолжается ежегодный выпуск научных трудов академии "Известия Санкт-Петербургской Лесотехнической академии". Дополнительно факультетами академии издаются тематические выпуски научных трудов. Периодически выходит сборник избранных публикаций сотрудников СПбГЛТА, включающий изданные за каждый год учебники и учебные пособия, монографии, сборники, статьи и тезисы, учебно-методическую литературу.

«Известия СПбЛТА» являются периодическим подписным изданием, распространяемым через ОАО «Роспечать». «Известия СПбЛТА» включены в новый (сокращенный по сравнению с действующим до 01.01.2007г.) перечень ведущих рецензируемых научных журналов и изданий, в которых должны быть опубликованы основные научные результаты диссертаций на соискание ученых степеней доктора и кандидата наук.

Редакция «Известий СПбЛТА» сотрудничает с Научной электронной библиотекой по созданию Российского индекса научного цитирования (РИНЦ). Индекс цитирования является одним из важнейших критериев оценки труда ученых академии.

При академии действует Межвузовский учебно-научно-методический центр "Эдуколог" (МУНМЦ "Эдуколог"), являющийся филиалом исследовательского центра проблем качества подготовки специалистов.

Сотрудниками МУНМЦ «Эдуколог» продолжается разработка фундаментального эдукологического комплексно-системного междисциплинарного исследования по теме «Высшее образование в России начала XXI века: образовательное общество суть эдукологическая система. Концепция «тройного опережения». Результатом вышеуказанного исследования явилась подготовка и издание академиком РАН В.И.Прокопцовым научно-учебного труда «Эдукология: принципиально новая наука образования», Фракталы 2, 3, 4. Работа, представленная в форме проблемноориентированного гипержурнала, адресована магистрам, аспирантам и пользователям эдукологии.

МУНМЦ "Эдуколог" самостоятельно и совместно с другими вузами и их научно- методическими подразделениями ежегодно участвует в подготовке и проведении 7-8 конференций и семинаров.

В 2007 году проведена научно-методологическая конференция по эдукологической проблематике и другим актуальным проблемам развития высшей школы, проблемам реализации многоуровневого образования в рамках Государственных образовательных стандартов. По материалам конференции выпущен Межвузовский сборник научных докладов. В сборнике представлены 77 научных статей 101 автора из 25 вузов Санкт-Петербурга и других городов РФ, Казахстана и Польши. Среди авторов статей докторов наук и профессоров 22 чел., кандидатов наук и доцентов – более 30 чел.

Лаборатории МУНМЦ «Эдуколог» оказывают факультетам и кафедрам академии методическую помощь в исследовательской работе по проблемам научно-методического обеспечения в высшем образовании и при внедрении в учебный процесс современных технических средств обучения.

Направления деятельности МУНМЦ «Эдуколог» одобрены Ученым Советом Исследовательского центра проблем качества подготовки специалистов (ИЦ ПКПС, г.Москва) (декабрь 2007г.).

При академии с 1999 года функционирует независимый Санкт-Петербургский центр экспертизы в сфере лесного комплекса (СПбЦЭЛК). Центр осуществляет специализированную оценочно-аналитическую и исследовательскую работу по организации конкурсов, экспертизы программ, проектов, технических средств и технологий лесного комплекса. Качество и независимость экспертизы обеспечивается ведущими учеными в области лесного комплекса Москвы, Санкт-Петербурга, Красноярска, Екатеринбурга и других городов России. Центр располагает базой данных по экспертам, в том числе данными и согласием сотрудничать 82 докторов наук.

В 2007 году Центром проведены более 200 экспертиз проектов, законченных НИР, качества продукции и других услуг по запросам Рособразования, Администрации Санкт-Петербурга и предприятий лесного комплекса СПб и Северо-Запада России.

В декабре 2005 года Санкт-Петербургскому центру экспертизы в сфере лесного комплекса Органом сертификации РОСС 0001.12 УН О2 продлен Сертификат Соответствия № 0000783 на организацию и проведение экспертизы в сфере науки, в области создания технических средств и разработки технологий, в области управления и прочих областях.

Наряду с приборами, установками и стендами для проведения научно-исследовательских работ и использования в учебном процессе в СПбГЛТА имеется уникальная материально-техническая база в виде учебно-опытных лесхозов, Ботанического сада с дендрарием и музеев с уникальными экспонатами.

Лесотехническая академия имеет в своем составе два учебно-опытных лесхоза – Лисинский и Охтинский.

Лисинский учебно-опытный лесхоз – филиал СПбГЛТА, площадь его составляет 28 361 га, обеспечивает научные исследования лесохозяйственного, лесомеханического и лесоинженерного факультетов, а также учебную практику студентов этих факультетов и является полигоном по апробации результатов научных разработок.

Охтинский УОЛ – площадью 1642 га, находится в черте Санкт-Петербурга и его основное научное значение – лесокультурное.

Научные исследования проводятся на базе Ботанического сада академии, где представлено более 1400 видов деревьев и кустарников, свыше 155 видов травянистых растений.

Уникальные музеи академии «Лесной энтомологии им.М.Н.Римского-Корсакова» и «Биологии лесных зверей и птиц им.А.А.Силантьева» насчитывают около 100 000 единиц хранения в коллекциях насекомых, лесных зверей и птиц. Оба музея внесены в официальный реестр музеев России и имеют огромное фундаментальное и практическое значение. Их экспонаты используются в научных исследованиях и учебном процессе по дисциплинам: «Лесная энтомология», «Защита леса», «Биология лесных зверей и птиц», «Экология», «Охотоведение».

Кроме того, академия имеет гербарий, насчитывающий более 170 тыс. видов образцов, которому присвоен ранг «Национального гербария».

5.2.3 Международное сотрудничество

Академия имеет 22 международных договора о совместной деятельности в области образования и науки с Университетами 11 стран мира. Договоры распределяются по странам следующим образом: Финляндия – 8 договоров, Франция – 3, Китай – 3, Швеция, Германия, Португалия, США, Япония, Великобритания, Словакия, Белоруссия – 1.

Всего обучаются в настоящее время 227 чел. из 27 стран, в том числе из 14 стран дальнего зарубежья – 146 чел., из них: студенты – 117, аспиранты – 20, курсы русского языка – 90

Страны дальнего зарубежья, из которых прибыли обучаемые и их численность:

1. Афганистан - 1
 2. Бангладеш - 1
 3. Босния и Герцеговина - 1
 4. Гватемала - 1
 5. Замбия - 3
 6. Италия - 9
 7. Йемен - 1
 8. Камерун - 7
 9. Китай - 37
 10. Монголия - 4
 11. Непал - 1
 12. Нигерия - 19
 13. Вьетнам - 59
 14. Эфиопия – 2
- Итого - 146

Как видно из данного списка наибольшее число обучаемых прибывает в академию и Вьетнама – 59 чел. или 40,4% и Китая – 37 чел. или 25,3%, таким образом из этих двух стран, которыми у академии сложились давние партнерские отношения прибывает 2/3 от общего числа обучаемых из дальнего зарубежья.

Страны СНГ, из которых прибыли обучаемые и их численность:

1. Азербайджан - 3
 2. Армения - 1
 3. Беларусь - 19
 4. Грузия - 1
 5. Киргизия - 1
 6. Казахстан - 8
 7. Латвия - 6
 8. Литва - 2
 9. Молдова - 2
 10. Таджикистан - 2
 11. Туркмения - 5
 12. Узбекистан - 2
 13. Украина – 25
- Итого: 81

Список стран СНГ, из которых прибывают, обучаемые включает в себя все республики бывшего СССР, за исключением Эстонии. Это свидетельствует о том, что академия продолжает выполнять роль ведущего центра по подготовке кадров для лесного комплекса на всем постсоветском пространстве. Наибольшее число обучаемых прибывает из Украины – 25 чел. или 30,7% и Белоруссии – 19 чел. или 23,5%, таким образом эти две страны дают более половины обучаемых от общего числа прибывающих из стран ближнего зарубежья.

Прием иностранных учащихся в 2007/2008 учебном году осуществлялся в соответствии с планом по следующим направлениям: по государственной линии, по договорам и на платные курсы. Результаты приема по указанным разделам и в целом отражены в нижеследующих таблицах.

	Прием по государственной линии			
	Студенты	Аспиранты	Включенное обучение	Всего
План	8	2	4	14
Факт	9	6	0	15

План приема по государственной линии выполнен с небольшим перевыполнением за счет большего приема студентов и аспирантов.

	Прием по договорам			
	Студенты	Аспиранты	Включенное обучение	Всего
План	10	3	4	17
Факт	17	0	6	23

План приема по договорам перевыполнен за счет большего, чем плановый приема студентов и обучаемых на включенное обучение, что позволило скомпенсировать недобор аспирантов.

	Прием на платные курсы		
	Адаптационные	Курсы русского языка	Всего
План	7	12	19
Факт	30	35	65

Прием на платные курсы значительно перевыполнен.

	Принято всего в 2007/2008 учебном году				
	Студенты	Аспиранты	Включенное обучение	курсы	сего
План	1	5	8	9	0
Факт	2	6	6	5	03

В целом прием в 2007/08 учебном году был осуществлен со значительным, более чем в 2 раза, перевыполнением плана, что свидетельствует о востребованности академии на международном рынке образовательных услуг и ее активной деятельности по привлечению студентов-иностранцев.

Все факультеты академии участвуют в обучении студентов иностранцев, так как студенты иностранцы обучаются на всех факультетах академии, однако подавляющее число иностранцев обучаются на ЛХФ и ФЭУ. Наивысшую успеваемость показывают студенты, прибывшие на обучение по государственной линии.

Воспитательная работа с иностранными студентами осуществляется в процессе обучения русскому языку на кафедре русского языка и педагогики, путем проведения адаптационных мероприятий – индивидуальных бесед, экскурсий, конкурсов, вечеров и т.д. Кроме этого регулярно 2 раза в год проводятся общие собрания всех иностранных обучаемых совместно с комендантами общежитий и директором студ. городка, прокурорами районов, начальниками РУВД.

С 2005 года команда иностранных студентов академии принимает участие в Международном юниорском лесном конкурсе, приуроченном к Санкт-Петербургскому Международному лесному форуму. В 2007 году участвовало 11 иностранных учащихся из Непала, Бангладеш, Италии, Нигерии, МНР, Камеруна, КНР, СРВ, подготовлен и сделан 1 доклад. По итогам конкурса награждена студентка из Вьетнама – 6 курс, которая получила специальный приз от Государственной Думы РФ. Команда участников Международного юниорского лесного конкурса изображена на нижеследующей фотографии.

В 2007 году впервые в России было организовано проведение Олимпиады по русскому языку и истории культуры России для иностранных и российских учащихся. Мероприятие запланировано по случаю Дня толерантности и президентской программы «Русский язык». Финансирование мероприятия осуществляется Комитетом по науке и высшей школе г. Санкт-Петербурга.

Подготовлены рекламные материалы для участия в выставках, проводимых Комитетом по науке и высшей школе г. Санкт-Петербурга. Подготовлен рекламный материал об ЛТА на английском языке для буклета «Русские университеты в 21 веке». В связи с годом Китая в России организованы встречи с представителями различных учреждений КНР с целью ознакомления их с ЛТА, как ведущим вузом РФ в области лесного образования. Составлены материалы об ЛТА для буклета «Международные университеты» по запросу ЮНЕСКО. В настоящее время ведется работа по созданию сайта ЛТА на английском языке.

Академия активно участвует в международных программах по развитию академической мобильности:

В рамках договоров по программе «EIRST» в прошедшем учебном году в вузах Финляндии обучались 7 человек (2 студента 3 курса ЛХФ, 3 студента 4 курса и 2 магистр ХТБ).

В ЛТА на ЛХФ учился 1 студент 4 курса из Финляндии в течение семестра, 4 финна побывали на краткосрочных курсах в ЛТА.

В настоящее время в осеннем семестре обучаются 3 студента 3 курса ХТБ в Южно-Карельском университете прикладных наук (г. Иматра).

В весеннем семестре планируется обучение 3-х магистров в течение 3-х месяцев.

Группы студентов и преподавателей из Финляндии ежегодно посещают краткосрочные программы пребывания в академии.

В академии активно работает Международный центр лесного хозяйства и лесной промышленности (МЦЛХП), созданный приказом Министерства образования в 1995 году.

Деятельность центра направлена на формирование устойчивого лесного хозяйства и лесной промышленности, внедрение новых технологий, развитие международных контактов. Центр оказывает научные и учебные услуги с целью содействия ведению устойчивого лесного хозяйства и сохранения биоразнообразия путем развития новых технологий и международного сотрудничества. В настоящее время членами МЦЛХП являются 37 российских и зарубежных организаций.

Основные международные проекты, осуществляемые под эгидой центра следующие:

- «Интенсификация лесного хозяйства и совершенствование лесозаготовок на Северо-западе России». Проект финансируется Академией наук Финляндии. Координатор – Научно-исследовательский институт лесного хозяйства Финляндии. Срок выполнения проекта: 2004-2007.

- «Реализация Болонского процесса и международных научно-образовательных программ в лесном образовании через Международный центр лесного хозяйства и лесной промышленности Санкт-Петербургской государственной лесотехнической академии». Проект финансируется Министерством образования России. Объем финансирования в 2006 г. – 1 928 900 руб., в 2007 г. 2 000 000 руб.
- «Разработка научно-образовательной программы по устойчивому развитию лесного комплекса России на базе международного научного и образовательного сотрудничества». Проект финансируется Министерством образования России. Объем финансирования в 2006 г. – 1 928 900 руб., в 2007 г. 2 000 000 руб.

При академии работает проектный центр (ПРОЦЕС) Европейского института леса (ЕИЛ). Основными задачами Проектного центра ЕИЛа являются: реализация научно-исследовательских проектов в области устойчивого лесного хозяйства, проведение научных конференций, семинаров, развитие международного сотрудничества, публикация результатов научных трудов, подготовка молодых специалистов в области лесного хозяйства.

В 2003 году Европейским институтом леса была произведена оценка деятельности центра за 4-х летний период, и утвержден стратегический план работы на 2004 – 2008 гг. На сегодняшний день партнерами центра являются 11 российских и 9 зарубежных организаций.

За период 2003 – 2007 гг. в рамках центра были успешно выполнены следующие международные научно-исследовательские проекты:

- Экономическая оценка и стратегия осуществления сценариев долгосрочных программ развития лесного хозяйства в Европейской части Российской Федерации (1999-2004);
- Система планирования и управления зеленым поясом Санкт-Петербурга (2002 – 2005).

В настоящее время основным проектом, реализуемым в рамках центра, является проект «Оценка рисков в моделировании лесных сценариев». Руководитель: проф. А.В. Селиховкин. Продолжительность проекта: 2004 – 2008.

Центр на протяжении трех лет участвует в предварительной разработке международного проекта «Прозрачные потоки древесины в регионе Балтийского моря», направленного на обеспечение легальности заготовки, транспортировки и использования древесины. Предполагается, что центр будет участвовать в одном из важнейших разделов проекта «Совершенствование базовых данных о заготовках, торговле и потреблении древесины на национальном, региональном и международном уровне».

В выполнении научно-исследовательских работ задействованы молодые специалисты (аспиранты, магистры). Результаты исследований публикуются в российских и зарубежных изданиях. Центром регулярно подаются заявки по новым проектам в Министерства РФ и зарубежные фонды и программы.

Делегаты от ПРОЦЕСа регулярно участвуют в ежегодных конференциях Европейского института леса, представляя интересы Северо-Западного региона России. В сентябре 2005 г. ректор академии проф. А.В. Селиховкин был повторно избран членом Совета Европейского института леса, в который входят представители 8 различных стран-партнеров ЕИЛа.

Важной разновидностью международной деятельности академии является конгрессная деятельность. В 2006/07 году были осуществлены следующие мероприятия конгрессной деятельности:

- 26 – 27 октября 2006. Семинар: «Проблемы управления ВУЗом в современных условиях» Участники – ректоры и проректоры российских ВУЗов.
- 29 ноября 2006. Ежегодная конференция членов МЦЛХП и ПЦ ЕИЛА.
- 29 – 30 ноября 2006. Международная научно-техническая конференция «Современные проблемы устойчивого управления лесами, инвентаризации и мониторинга лесов», 108 участников из 6 стран. Опубликовано сборник материалов конференции.
- 3 – 6 июня 2007. Международная научно-практическая конференция «Глобализация и ландшафтная архитектура: перспективы для образования и практики», 128 участников из 8 стран. Опубликовано сборник материалов конференции.
- 15 ноября 2007. Съезд лесопромышленников Ленинградской области
- 27 – 28 ноября 2007. Международный семинар «Новое российское лесное законодательство: первые практические результаты».

Основная цель профессионального образования – подготовка специалиста конкурентоспособного на европейском (мировом) рынке труда и востребованного им.

Дополнения и изменения в закон о высшем и послевузовском образовании вводят в России с 2009 года систему бакалавр-магистр. Возникает необходимость использования международного опыта организации профессиональной подготовки и модификации существующей системы образования.

Основными способами решения проблем интеграции в европейское образовательное пространство являются:

- Разработка учебных программ нового поколения, учитывая международный опыт;
- Внедрение блочно-модульной рейтинговой системы обучения;
- Учет рекомендаций Болонского протокола, особенно в области внедрения системы кредитов ECTS и заключение договоров о перераспределении кредитов;
- Внедрение в учебный процесс элементов дистанционного обучения;

По всем этим направлениям в настоящее время ведется активная работа с целью интеграции основных образовательных программ академии в европейское образовательное пространство.

Наиболее близкими целями в этом направлении является включение академии в Приграничный Университет, который включает в себя ряд ведущих Университетов Финляндии и Северо-запада России. Академия получила предложение присоединиться к нему по программе подготовки магистров лесного дела. В академии в рамках одного из проектов упомянутых выше уже разработана программа подготовки магистров по направлению – устойчивое управление лесами с преподаванием всех дисциплин на английском языке, что позволяет легко присоединиться к Приграничному Университету в качестве полноправного члена.

С сентября 2007 года в Академии запущен большой проект, финансируемый программой TEMPUS Европейского союза: «Разработка программы обучения магистров по направлению – лесная политика и лесная экономика». Объем финансирования составляет 400 000 евро, проект рассчитан до февраля 2010 года.

Участниками проекта являются Шведский университет сельскохозяйственных наук – организация координатор, Технический университет г. Дрезден, Эстонский университет наук о жизни и академия.

В результате его реализации впервые в России будет разработана и реализована программа подготовки магистров по направлению - лесная политика и лесная экономика европейского уровня. Преподавание будет вестись на английском языке, что позволит академии привлекать студентов из большого числа стран и в большем количестве.

5.2.4 Материально-техническая база

Академия располагает современной материально-технической базой. Общая площадь учебно-лабораторных зданий составляет 64437 кв.м. Площадь учебных помещений в расчете на одного студента 12,3 кв.м. Балансовая стоимость основных фондов в ценах 2007 года составляет 675 млн. 073 тыс. руб., учебно-научно-лабораторное оборудование оценивается в 53 млн. 791 тыс. руб., в том числе в расчете на одного студента, приведенного к очной форме обучения, 9,6 тыс. руб. Лаборатории кафедр оснащены оборудованием, позволяющим осуществлять подготовку специалистов в соответствии с требованием ГОС.

В академии функционирует издательский полиграфический отдел. Полиграфическое оборудование позволяет издавать учебно-методическую литературу в соответствии с требованиями организации учебного процесса. Объем издаваемой литературы в 2007 году составил 3380 печатных листов, т.е. в 5,6 раз выше по сравнению с 2002 годом.

Фундаментальная библиотека академии относится ко 2-й категории и характеризуется следующими показателями:

- объем фонда - 1161080 экз.

в том числе:

- учебная литература – 590950 экз.
- научная литература – 527455 экз.
- художественная литература – 20062 экз.
- периодические издания – 312535 экз.

Имеется абонементный зал, читальный зал. Обслуживание читателей ведется на шести абонементных. Общая площадь, занимаемая библиотекой – 2000 кв.м. Обращаемость литературы – 0,58. Книгообеспеченность – 128.

Академия располагает 715 компьютерами, 32 компьютерными классами.

Особое место в материально-технической базе академии занимает Лисинский УОЛ, являющийся филиалом академии. Обучение лесному делу невозможно без наличия у высших учебных заведений собственных учебно-опытных лесхозов.

Лисинская казенная лесная дача была впервые отграничена от окружающих ее частных владений во время генерального межевания России в 1787 году. С 1805 года воспитанники Царкосельского лесного института (ныне Санкт-Петербургская государственная лесотехническая академия им.С.М.Кирова) начали проходить в ней практическое обучение по всем частям лесоводственной науки. В 1834 году дача была оформлена как Учебное лесничество (ныне Лисинский учебно-опытный лесхоз). Лисинский лесной массив уже около 200 лет является природной лабораторией для подготовки специалистов всех уровней русского лесного образования – низшего, среднего и высшего.

С развитием лесотехнической академии Лисинский учебно-опытный лесхоз стал приобретать черты сложного многоотраслевого учебного опытно-экспериментального

и производственного предприятия академии, разрабатывающего новые направления лесных наук и действующего на базе новейших научно-технических достижений.

Общая площадь лесов лесхоза составляет около 28 361 га и распределена на четыре категории защитности.

Первое лесоустройство в России, первый проект осушения лесного болота и его осуществление, новые способы рубок леса, первый лесной питомник в таежной зоне, первые установки по комплексному использованию древесины, переработки хвой, первая в России лесная школа – все это принадлежит Лисино.

Основными задачами Лисинского учебно-опытного лесхоза – филиала Санкт-Петербургской государственной лесотехнической академии имени С.М.Кирова являются:

- организация и проведение на базе своей управленческой и хозяйственной деятельности практического обучения (учебных, производственных, преддипломных и иных видов практик) студентов, аспирантов и иных, обучающихся в Санкт-Петербургской государственной лесотехнической академии в соответствии с образовательными программами академии;
- выполнение и обеспечение научно-исследовательских и опытных работ в рамках учебной и научной деятельности Санкт-Петербургской государственной лесотехнической академии;
- государственное управление в области использования охраны, защиты и воспроизводства лесов лесного фонда, закрепленного за Санкт-Петербургской государственной лесотехнической академией;
- ведение учебно-опытного лесного и охотничьего хозяйства;
- разработка и апробация новых технологий, нормативных документов, положений, инструкций по всему комплексу лесных производств – лесохозяйственному, лесозаготовительному, лесоперерабатывающему и охотничьему, с использованием их в учебном процессе.

Для выполнения этих задач Лисинский лесхоз имеет:

Учебно-производственные мастерские:

- лесозаготовок и дорожного строительства;
- лесопиления и деревообработки;
- лесобиохимии;
- энерго-механические;
- автотранспортные.

Лесничества:

- Лисинское;
- Перинское;
- Кастенское.

Учебно-опытный питомник древесных пород;

Охотничье хозяйство;

Учебно-научная лаборатория лесохимии;

Учебно-опытный полигон лесных дорог (единственной в Европе)

Специализированная научно-техническая библиотека;

Специализированные учебные классы:

- лесных машин;
- дорожно-строительных машин;
- дорожно-строительных материалов;
- лекционные аудитории – 2
- учебные классы – 8

Кадровый состав учебно-производственных подразделений имеют высокую квалификацию, опыт участия в учебной деятельности. Руководство практическими занятиями и всеми видами практик осуществляют высококвалифицированные профессора и преподаватели академии.

Учебно-производственные мастерские и учебно-опытные подразделения обеспечены современной техникой для выполнения производственной деятельности по лесному хозяйству, лесозаготовкам, лесотранспорту, деревообработке и лесохимии, а также решения научных задач и обеспечения учебного процесса по всем направлениям и специальностям лицензированным и аккредитованным в Санкт-Петербургской государственной лесотехнической академии имени С.М.Кирова.

В последние годы, по мере улучшения финансового состояния академии, все большее количество средств расходуется на капитальный и текущий ремонт зданий и сооружений и развитие лабораторной базы (табл. 5.4)

Таблица 5.4

Расходы финансовых средств на капитальный и текущий ремонт СПбГЛТА
(тыс. руб.)

	2006 год	2007 год	Отклонение
Госбюджет (тыс. руб.)			
Капитальный ремонт			
1. Здания и сооружения	14154	10074	- 4080
2. Общежития	744	920	+176
Итого:	14898	10994	-3904
Текущий ремонт			
1. Здания и сооружения	5723	5001	-722
2. Общежития	485	905	+420
Итого:	6208	5906	-302
Всего:	21098	16900	-4198
Внебюджет (тыс. руб.)	2006	2007	Отклонение
Капитальный ремонт			
1. Здания и сооружения	6671	8797	+2126
2. Общежития			
Итого:	6671	8797	+2126
Текущий ремонт			
1. Здания и сооружения	4948	5589	+641
2. Общежития	855	1014	+159
Итого:	5803	6603	+800
Всего:	12474	15400	+2926

5.2.5 Социально-бытовые условия

1. Медицинское обслуживание.

В академии работает медпункт и профилакторий. Медпункт включает 7 кабинетов, в том числе терапевтический, стоматологический, процедурный. Общая

площадь медпункта 400 кв. м. Профилакторий включает: стоматологию, терапию, физиотерапию, массажные процедуры, лечебную физическую культуру, фотарий, водолечебницу с сауной, душем Шарко и др. Общая площадь профилактория 1100 кв. м. Он рассчитан на 100 стационарных мест.

2. Общественное питание.

Академия располагает оборудованным помещением для расположения пунктов общественного питания (столовой), общей площадью 1231, 4 кв. м. и помещениями для расположения буфетов (3-мя буфетами), общей площадью 322, 57 кв. м., что позволяет одновременно обслужить более 400 человек.

3. Объекты физической культуры и спорта.

В академии к ним относятся:

3 спортивных зала, общей площадью 1758, 56 кв. м.; борцовский зал и боксерский ринг, общей площадью 250 кв. м.; - лабораторно-спортивный комплекс, общей площадью 1037, 3 кв. м.; - 2 теннисных корта, площадью 1320 кв. м.; - тренажерный зал, площадью 300 кв. м.;- лыжная база в пос. Кавголово, площадь помещений которого составляет 174 кв. м.; -спортивные помещения в общежитии №7 - 210 кв. м.

4. Общежития.

Академия располагает 7-ю общежитиями, в которых проживает около 2400 человек.

Общая площадь общежитий составляет 38278 кв. м., а жилая - 20209 кв. м., общежития располагают:

- 20-ю бытовыми комнатами, площадью 120 кв. м.;
- 6-ю постирочными, площадью 180 кв. м.;
- 12-ю душевыми комнатами с 112 кабинами, а также туалетами, умывальными комнатами и кухнями. Санитарно-гигиенические требования соответствуют нормам.

5. Для организации досуга и отдыха в академии имеется:

- актовый зал, площадью 621, 59 кв. м.;
- помещение студенческого клуба;
- комната отдыха в общежитиях;
- Северный спортивно-оздоровительный лагерь, в котором за сезон может отдохнуть до 600 человек; -
- Южный спортивно-оздоровительный лагерь, способный принять за сезон до 960 человек.

5.2.6 Финансовое обеспечение академии

Финансовое, обеспечение академии осуществляется Федеральным агентством по образованию Российской Федерации в соответствии с государственным заданием на подготовку специалистов с высшим образованием, а также складывается из внебюджетных средств за счет платных образовательных услуг, научных исследований по хозяйственным договорам и предпринимательской и иной, приносящей доход, деятельности.

Характеризуя в целом финансовое положение Академии необходимо отметить, что Федеральное агентство по образованию Российской Федерации стабильно финансирует отдельные направления финансово-хозяйственной деятельности академии (в рамках утвержденного бюджета). Регулярно, согласно утвержденным лимитам бюджетных обязательств, поступали денежные средства на оплату труда сотрудников, своевременно производится выплата стипендий студентам и аспирантам. Сложилась система выделения бюджетных средств на оплату коммунальных услуг, значительные средства направляются на оздоровительные мероприятия студентов.

Однако наши предложения проекта смет расходов финансируются только на 40%, а такие статьи, как оплата услуг связи, командировочных расходов, транспортных перевозок и расходных материалов не рассматривались совсем.

Таблица 5.5

Поступление финансовых средств

Вид поступлений	2003	2004	2005	2006	2007
Всего, в т. ч.:	195,5	253	300,3	394,3	407,7
Госбюджетные средства, млн. руб.	126,0	173,7	207,0	286,1	274,8
Внебюджетные средства, млн. руб.	69,5	79,3	93,3	108,2	132,9

Таблица 5.6

Распределение финансовых средств по основным статьям в 2007 г.

Финансовые средства	Статьи расхода			Итого
	Оплата труда с начислениями на оплату труда	Стипендия и прочие трансферты	Учебные, научные и хозяйственные расходы	
Всего, в т. ч.	224	44,69	118,8	387,49
Госбюджет, млн. руб.	154,4	44,6	74,2	273,2
Внебюджет, млн. руб.	69,6	0,09	44,6	114,3

Таблица 5.7

Расходы финансовых средств на капитальный и текущий ремонты

Финансовые средства	2003	2004	2005	2006	2007
Всего, в т. ч.:	28	44,7	47,2	33,6	32,3
Госбюджет, млн. руб.	13,9	34,6	39,3	21,1	16,9
Внебюджет, млн. руб.	14,1	10,1	7,9	12,5	15,4

Таблица 5.8

Расходы финансовых средств на приобретение оборудования

Финансовые средства	2003	2004	2005	2006	2007
Всего, в т. ч.:	6,3	10,6	14,9	26,9	12,0
Госбюджет, млн. руб.	3,5	8,4	8,2	18,5	9,7
Внебюджет, млн. руб.	2,8	2,2	6,7	8,4	2,3

Внебюджетная деятельность коллектива академии стала важным фактором повышения зарплаты сотрудников, проведения капитального и текущего ремонта, приобретения нового оборудования.

5.2.7 Оценка условий проведения образовательного процесса

Итоги реализации основных образовательных программ по специальностям и направлениям подготовки приведены в приложении 5.

Оценивая деятельность академии в целом, можно утверждать:

уровень основных образовательных программ, их содержание, качество подготовки выпускников соответствуют требованиям стандартов; квалификация и научный потенциал профессорско-преподавательского состава Санкт-Петербургской государственной лесотехнической академии имени С. М. Кирова и его материально-техническая база позволяют готовить выпускников, отвечающих современным требованиям ГОС и потребителей специалистов.

6. Информация по устранению недостатков, отмеченных в ходе предыдущей аттестации.

В ходе предыдущей аттестации были отмечены следующие недостатки:

1. Недостаточна роль Ученого совета по контролю за использованием площадей, развитием материально-технической базы, исполнением принятых решений;
2. Требуется дальнейшего совершенствования структура факультетов в соответствии с потребностями лесного сектора экономики, изменениями номенклатуры и плана приема по направлениям подготовки кадров с высшим образованием;
3. Нет целостного эффективного подхода к обновлению учебно-лабораторной базы, перераспределению учебных площадей кафедр и факультетов в соответствии с номенклатурой подготовки и контингентом студентов;
4. Требуется обновления и пополнения библиотечный фонд новой литературой;
5. Недостаточно внимания уделяется внедрению новых информационных технологий как в учебный процесс, так и его методическое обеспечение; низка активность молодых ученых в подготовке монографий, учебников и учебно-методических изданий на электронных носителях;
6. Недостаточно проработаны перспективы кадрового обеспечения, особенно в привлечении молодых преподавателей, высок средний возраст докторов (64,5 года) и кандидатов наук (54 года);
7. Слабо реализуется в научной работе и международной деятельности высокий кадровый потенциал преподавателей; снизился контингент аспирантов; аспиранты, магистранты и студенты не принимают активного участия в выполнении НИР;

8. Недостаточное развитие получили долгосрочные формы сотрудничества между кафедрами академии и предприятиями;

9. Требуется активизация работа по созданию и внедрению системы управления качеством образования.

По большинству позиций недостатки, отмеченные в ходе предыдущей аттестации, устранены, по ряду из них работа продолжается и требует дальнейшего развития.

На заседаниях Ученого совета академии и факультетов регулярно заслушиваются отчеты деканов факультетов и заведующих кафедр по вопросам подготовки научно-педагогических кадров, рассматриваются вопросы хозяйственной деятельности, проведен анализ использования площадей и их закрепление за структурными подразделениями.

В 2007 году Ученый совет принял решение о создании управления по связям с производством и отдела управления качеством образования. В 2005 году создана лесная бизнес школа, объединившая в себе все формы довузовской подготовки и дополнительного образования.

Существенная работа проделана по совершенствованию организации и качества учебного процесса:

- значительно увеличилось количество учебной литературы, издаваемой преподавателями академии;
- создан Совет по качеству, разработано ряд документированных процедур по промежуточному и текущему контролю знаний студентов;
- внедрена модульно-рейтинговая система текущего контроля знаний студентов;
- значительно увеличилось число компьютеров и компьютерных программ, используемых в учебном процессе;
- увеличилось число лекционных аудиторий, оснащенных оргтехникой, позволяющей широко применять информационные технологии образования;
- увеличился международный обмен студентами; разрабатываются новые магистерские программы, отвечающие требованиям вхождения России в Европейское образовательное пространство.

За истекшие 5 лет вырос объем финансирования НИР в 1,33 раза, увеличилось число студентов и аспирантов, участвующих в НИР (с 296 чел. в 2002 году до 600 чел. в 2007 году)

Тем не менее, до сего времени существуют проблемы как объективного, так и субъективного характера. К основным из них следует отнести необходимость:

- усиления роли Ученого совета по контролю за использованием площадей и развитием материально-технической базы, за исполнением принятых решений;
- дальнейшего изменения структуры кафедр и факультетов в соответствии с изменением номенклатуры направлений и специальной подготовки кадров, востребованности специалистов отраслями лесного комплекса;
- изменения подхода к обновлению учебно- лабораторной базы, широкому внедрению мультимедийных компьютерных технологий обучения;
- пополнения библиотечных фондов новой литературой, совершенствование электронной библиотеки;
- улучшения кадрового обеспечения образовательного процесса, особенно привлечения молодых преподавателей;
- вовлечения талантливых студентов в научную деятельность и для обучения в аспирантуре.